



# Beeld je in. Het is 2030.

“Sjoerd van Baarle rijdt in zijn waterstofauto van Sinderen naar Internationaal station Emmerich/Oude IJsselstreek. Hij heeft net getankt bij het energietransferium in Netterden en pikt zo een potentiële klant op, die met de Highspeedtrain is aangekomen uit Genua. Vol trots zal Sjoerd Martina straks alle smart tech bedrijven laten zien die op het Varsseveld Industriepark (het VIP) gevestigd zijn en haar meenemen naar zijn nieuwste bedrijf waar minuscule onderdelen voor melkrobots worden geproduceerd. Eerst maar eens een smakvolle lokale lunch in het Smart Tech Experience Centre.

's Middags neemt Sjoerd zijn klant mee over de Oude IJssel. Op een waterstofboot varen ze van Etten naar Waterburcht Anholt. Ze stoppen voor een bezoek aan een expositie van Iris van Herpen in het Modern Art Dru Museum. Op de weg terug varen ze langs de nieuwste waterwoningen bij Terborg en zwaaien naar alle recreanten op bootjes en volle terrassen aan de boulevard, waar prachtige penthouses weerkijken over het glooiend agrarische landschap.

Martina geniet van alle verhalen over schuttersfeesten en kermissen die in deze periode plaatsvinden.

Martina overnacht in Hotel DRU. Onderweg ernaartoe rijden ze langs één van de vele nieuwe duurzame woonwijken in de gemeente. Prachtig om te zien hoe wonen en groen hand in hand gaan. Tijdens het diner vertelt de chefkok stralend over zijn samenwerking met de lokale landbouwers. Wat Martina en Sjoerd straks eten is 100% de smaak van Oude IJsselstreek.

Al snel blijkt dat dat naar meer smaakt. Martina belooft nog dit jaar terug te komen samen met haar gezin. De combinatie van de nieuwste technieken, zoveel groen en zoveel gastvrijheid, vind je nergens anders!



# Introductie

## door gemeenteraad Oude IJsselstreek

“Oude IJsselstreek heeft enorme potentie in zich. Wij willen een toekomstvisie die daar recht aan doet. Of het nou gaat om onze prachtige groene vergezichten met gemoedelijke kernen, de enorme betrokkenheid van inwoners en verenigingen, de noeste arbeid of hightech vindingen. Het mag veel duidelijker worden dat Oude IJsselstreek de plek is om te leven en om het te maken. Fantastisch als veel meer mensen zich dat realiseren en we de komende jaren verder groeien,” aldus burgemeester Otwin van Dijk. Voilà. “Maak toekomst in Oude IJsselstreek” brengt die potentie in beeld en nodigt je uit om aan die toekomst bij te dragen. Want we zijn doeners in Oude IJsselstreek en samen maken we de toekomst.

### **‘LEVEN’ EN ‘HET MAKEN’, DAARVOOR KOM JE NAAR OUDE IJSELSTREEK**

De toekomstvisie is tot stand gekomen door vele ontmoetingen en bijeenkomsten met inwoners, ondernemers, organisaties en verenigingen. Al die ontmoetingen gaven een prachtig inzicht in bestaande eigenschappen en kenmerken waar we - vaak onuitgesproken - trots op zijn.

Mensen doen er alles aan om prettig en gezond te leven in Oude IJsselstreek. Het is hier goed wonen. Daarnaast kenmerkt onze gemeente zich doordat we continu bezig zijn om nieuwe dingen te bedenken én te maken. Praktisch en toegepast. Onze nieuwsgierigheid voedt die innovatie. Het is dan ook niet voor niets dat ‘leven’ en ‘het maken’ als een rode draad door deze toekomstvisie lopen.

### **EEN TOEKOMSTVISIE**

De toekomstvisie is een van de eerste stappen die we zetten op weg naar de invoering van de Omgevingswet in 2022. Deze toekomstvisie is een strategische visie voor de gehele leefomgeving. Dit is geen uitvoeringsagenda, maar een blik op de toekomst. Door integraliteit en samenwerking tussen ruimtelijke, sociale en economische beleidsvelden maken we een toekomstbestendige gemeente voor jong en oud. We gaan ervoor om onze Brede Welvaart structureel te borgen: echt integraal bezien met aandacht voor alle dimensies, waarbij onze uitgangspunten ‘leven’ en ‘het maken’ belangrijke toetsstenen zijn. Samenwerken en afwegingen maken zijn, ook in Oude IJsselstreek, noodzakelijk om de beste keuzes te maken en zo om te kunnen gaan met complexe uitdagingen. Immers, niet alles kan en niet op iedere plek.

In dit magazine is onze toekomstvisie weergegeven in een verzameling van artikelen, foto's en columns. Het interview met meneer Sprenkelder, Otwin van Dijk en Ben Hiddinga, de column van Frans Miggelbrink en het beeldossier laten prachtig zien wat de identiteit van onze gemeente is. Dat is onze basis.

We kiezen vervolgens voor Brede Welvaart als ons kompas om op te koersen, want economische groei is niet het enige dat telt. Na de beschrijving van Brede Welvaart volgen zeven dimensies op z'n Oude IJsselstreeks. De dimensies geven, net als de rubriek Samenwerken en de column van Gert-Jan Hospers over flexibel samenwerken, richting aan de uitwerking van zeven integrale opgaven die in dossier Toekomst Maken beschreven zijn. Het zijn opgaven waarmee Oude IJsselstreek antwoorden kan bieden op maatschappelijke uitdagingen en waarmee we als gemeente en gemeenschap verder groeien.

Hoe de toekomst eruit komt te zien is ongewis. Daarvoor laten we onszelf de ruimte en voegen we tot slot ‘het witte vel’ toe aan deze toekomstvisie. Het witte vel daagt iedereen uit om scherp te blijven op nieuwe uitdagingen die op ons pad komen en daarop in te blijven spelen. In de slotcolumn doet Wageningen University & Research een aanzet die ons kan helpen om dat witte vel verder in te vullen.

De toekomstvisie van Oude IJsselstreek is in één oogopslag te bekijken op de uitvouwbare kaart die vooraf gaat aan dossier Toekomst Maken.

### **HIER WIL IK ZIJN, HIER BEN IK THUIS**

We nodigen u, inwoner, ondernemer en organisatie, uit om met projecten of initiatieven bij te dragen aan onze gezamenlijke integrale opgaven. Deze toekomstvisie beschrijft de uitdagingen voor de toekomst en de grote lijnen. Het is een dynamisch stuk dat in ontwikkeling blijft en waar we graag samen met u verdere invulling aan geven.

### **SAMEN MAKEN WE TOEKOMST IN OUDE IJSELSTREEK.**

# In dit magazine

## 3 INTRODUCTIE



## INTERVIEW TRADITIE + INNOVATIE = TOEKOMST

## 9 COLUMN KRACHTIG ALS IJZER

# 10

## BEELDDOSSIER

EEN BESCHRIJVING VAN ONZE IDENTITEIT

TERBORG	11
VARSSEVELD	12
SILVOLDE	13
VARSSELDER - VELDHUNTEN	14
BONTEBRUG	15
BREEDENBROEK	16
ULFT	17
VOORST	18
HEELWEG	19
GENDRINGEN	20
NETTERDEN	21
MEGCHELEN	22
SINDEREN	23
WESTENDORP	24
ETTEN	25



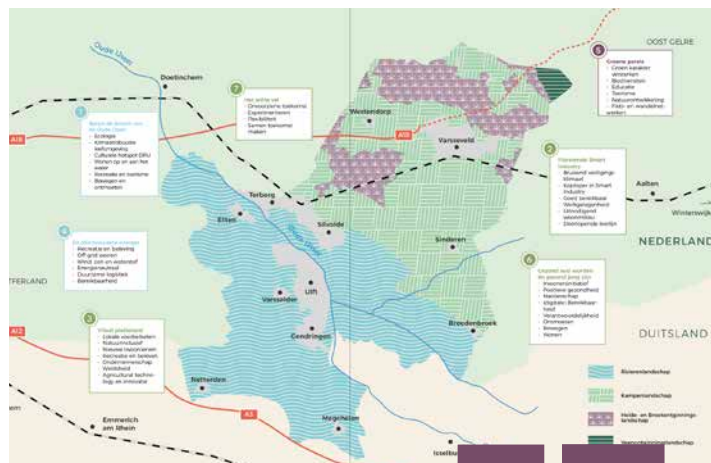


**ACHTERGROND**  
BREDE WELVAART EN HAAR DIMENSIES

**28**  
**7X DIMENSIES OP Z'N**  
**OUDE IJSSSELSTREEKS**

**32**  
**RUBRIEK**  
SAMENWERKEN

**36**  
**COLUMN**  
FLEXIBEL SAMENWERKEN IN OUDE IJSSSELSTREEK



**37**

**DOSSIER**  
**TOEKOMST MAKEN**  
ZEVEN OUDE IJSSSELSTREEKSE OPGAVEN

<b>GEMEENTELIJKE OPGAVE I:</b>	
<b>Benut de stroom van de Oude IJssel</b>	<b>38</b>
<b>Interview bij opgave I: Schitteren aan het water bij Terborg</b>	<b>39</b>
<b>GEMEENTELIJKE OPGAVE II:</b>	
<b>Floerende Smart Industry</b>	<b>40</b>
<b>Interview bij opgave II: Het VIP, smart tech hotspot</b>	<b>41</b>
<b>GEMEENTELIJKE OPGAVE III:</b>	
<b>Vitaal platteland</b>	<b>42</b>
<b>Interview bij opgave III: Natuurinclusief wonen, werken en eten</b>	<b>43</b>
<b>GEMEENTELIJKE OPGAVE IV:</b>	
<b>De allernieuwste energie</b>	<b>44</b>
<b>Interview bij opgave IV: Energiehotspot Netterden</b>	<b>45</b>
<b>GEMEENTELIJKE OPGAVE V:</b>	
<b>Groene Parels</b>	<b>46</b>
<b>Interview bij opgave V: Glansrijke natuurontwikkeling voor de Vennebulten</b>	<b>47</b>
<b>GEMEENTELIJKE OPGAVE VI:</b>	
<b>Gezond oud worden én gezond jong zijn</b>	<b>48</b>
<b>Interview bij opgave VI: Streetball door zelf initiatief te nemen</b>	<b>49</b>
<b>GEMEENTELIJKE OPGAVE VII:</b>	
<b>Het Witte Vel</b>	<b>50</b>



# Traditie + innovatie = toekomst

**Met opgestroopte mouwen nemen inwoner Jan Sprenkelder, burgemeester Otwin van Dijk en wethouder Ben Hiddinga plaats aan de keukentafel. Het is een mooie avond voor een gesprek over verleden, heden en toekomst van Oude IJsselstreek. “Want,” zegt wethouder Ben Hiddinga, “een wensbeeld voor de toekomst kunnen we pas goed maken als we weten hoe het nu is en hoe het in het verleden is gegaan”.**

Jan Sprenkelder, geboren in Mariënelde, kwam in 1956 naar Ulft om daar te gaan wonen en te werken aan de Antoniuschool in Oer. “Mariënelde lag in een echte boe-

renomgeving. In Ulft kwam ik terecht op een plek waar de industrie en een arbeidersmentaliteit de boventoon voerden. Toen ik daar voor de klas stond, zag ik veel armoede bij gezinnen. Ik kreeg groot respect voor de moeders die met een lapje stof van de markt toch zorgden voor een nieuw jurkje voor hun dochters. Daarnaast viel het me direct op dat er in Ulft ontzettend veel verenigingen waren voor zang, sport, muziek en schutterij. Iedereen was actief en hoorde wel ergens bij. Ik was dat helemaal niet gewend in de regio waar ik vandaan kwam, daar had echt niet ieder dorp zoveel verenigingen. Ik kende niemand in Ulft, maar daar kwam snel verandering in, mede door dat sterke verenigingsleven.”

“Mooi hè?”, vult burgemeester Otwin van Dijk hem aan, “die arbeidersmentaliteit van vroeger en die gemeenschapszin hebben ertoe geleid dat nu, ruim 65 jaar later, aanpakken in de genen van inwoners van Oude IJsselstreek is gaan zitten. Leven én het maken komen hier echt samen. We zijn nog steeds heel trots op onze tradities en verenigingen en weten die te verbinden met innovatie en maakindustrie. Die combinatie zorgt ervoor dat producten die we hier maken de hele wereld over gaan. Ik ben van mening dat van onze manier van werken iedereen in Nederland heel gelukkig zou worden. Hier hebben we werkgevers die er in hun roosters rekening mee houden dat werknemers op zaterdag scheidsrechter zijn bij de voetbalvereniging.”

Sprenkelder: “Op de kweekschool zei het hoofd van de school al tegen ons ‘knoop goed tussen de oren dat het belangrijk is om altijd klaar te staan voor de gemeenschap’. Dat heb ik onthouden en dat ben ik in Oude IJsselstreek ook altijd blijven doen. Ik heb daarvan genoten.”

“In de toekomstvisie beschrijven we dromen en ambities voor Oude IJsselstreek als ideale plek om te leven en het te maken. Die ambities hebben we vertaald naar zes opgaven die wat mij betreft bijdragen aan omstandigheden waardoor onze inwoners gelukkig kunnen zijn. We hebben de kenmerkende ondernemersgeest van Oude IJsselstreek nodig om verder invulling te geven aan die opgaven”, vertelt Hiddinga. “In de opgaven komen verschillende dimensies samen. Het begrip ‘Brede Welvaart’ vind ik daarvoor een mooie kapstok. Als voorbeeld: inkomen zorgt ervoor dat je kunt voorzien in je eigen bestaan, maar heeft ook een positieve uitwerking op het welzijn van de rest van je gezin. En toen ik onlangs terugfietste door de groene weilanden na een concert in de DRU, was ik volmaakt gelukkig. Cultuur, werk, familie,

groen, het zijn allemaal zaken die bijdragen aan een gelukkig leven.”

Van Dijk: “En laten we naast die zes opgaven het ‘witte velletje’ niet vergeten als zevende opgave voor de toekomst. De manier waarop mensen wonen, werken, leren en leven verandert steeds sneller. Grote maatschappelijke vraagstukken bepalen ons speelveld en vragen om bewustzijn en aanpassingsvermogen. Het witte vel kan worden ingevuld met alle dingen die we nu nog niet weten over de toekomst, maar die ongetwijfeld op ons pad komen. Met het witte vel wil ik inwoners en ondernemers uitdagen om rond te blijven kijken. Blijf nadenken, plannen maken en kom in actie. We weten allemaal niet hoe het er over 10 jaar uit ziet, maar ik neem nooit de dag van vandaag als invulling van de dag van morgen.”

Sprenkelder: “Blijf je verbazen.”

“Dat we ook in de Achterhoek worden beïnvloed door dingen van buiten is een gegeven,” zegt Hiddinga. “Een concreet voorbeeld daarvan is dat de komende jaren veel

mensen in de Achterhoek met pensioen gaan. In onze eigen regio zijn niet voldoende mensen om al die vrijkomende arbeidsplekken in te vullen. Dat kan betekenen dat er veel nieuwe inwoners naar de regio komen. Ze zullen niet allemaal bekend zijn met de Achterhoekse mentaliteit. Het is aan ons de kunst om mee te bewegen met wat nieuw is en nieuwe mensen te verleiden naar onze gemeente te komen.

“Ben je niet bang om de Achterhoekse mentaliteit van anpakken en naoberschap te verliezen?”, vraagt Sprenkelder.

“Ons naoberschap is sterk genoeg geworteld om ook weer over te dragen op nieuwe mensen. We moeten blijven doen wat we doen en dat ook herhaaldelijk blijven uitspreken, dan groeit de trekkende kracht van het oosten.”

“Het zou mooi zijn als de toekomstvisie iedereen uitdaagt om een eigen toekomst te maken. Dat gunde ik de kinderen in mijn klas vroeger al,” besluit Sprenkelder.

Meneer Sprenkelder (midden) in gesprek met wethouder Hiddinga (links) en burgemeester Van Dijk



# Overkoepelende maatschappelijke uitdagingen

## DEMOGRAFIE, MIGRATIE EN NIEUWE GENERATIES

De bevolking op de wereld blijft groeien. In Nederland neemt de vergrijzing toe. Toch is er door migratie sprake van een groeiend aantal inwoners in Nederland. Daarmee neemt ook de diversiteit onder de bevolking toe.

De generatie jongeren geboren tussen 2000 en 2015 noemen we generatie Z. Deze jongeren zijn opgegroeid met social media en internet. Online hebben ze veel verbindingen met anderen, los van plaats en tijd. Emotionele intelligentie neemt een belangrijke positie in. Ze vinden gemeenschap belangrijker dan individualisme.

Generatie Alpha is de generatie die geboren wordt tussen 2015 en 2030. De verwach-

ting is dat mensen uit deze generatie nog meer gebruikmaken van geavanceerde technologie en behoren tot één van de meest hoogopgeleide generaties. Het is een generatie die opgroeit met de dreiging van de klimaatverandering en zich daar heel bewust van is.

## DE KLIMAATVERANDERING

De aarde raakt uitgeput. De temperatuur op aarde stijgt door een toename van broeikasgassen in de lucht. Daardoor verandert ook het klimaat en dat heeft grote gevolgen, zoals stijgende zeewaterspiegels, droge zomers, zachtere winters en extreme weersomstandigheden. Ecosystemen raken ernstig verstoord, waardoor biodiversiteit daalt en plagen en ziekten de kop op steken. Ook de grondstoffen die de aarde ons biedt, raken uitgeput.

De COVID-19 uitbraak in 2020 toonde ons wederom hoe groot de invloed van de mens en ons (onbegrensde) gedrag is op het klimaat: de im- en export stokten, het vliegverkeer kwam tot stilstand en files waren verleden tijd.

## LEEFSTIJLZIEKTEN EN ZORGCOSTEN

In onze westerse samenleving worden mensen, als gevolg van de toegenomen welvaart, vaker ziek door hun leefstijl. We bewegen te weinig, eten ongezond en hebben last van stress. Leefstijlziekten als (een deel van de) psychische klachten, COPD, kanker, diabetes en/of hart- en vaatziekten nemen sinds het einde van de tweede wereldoorlog een ongekende vlucht. De toenemende zorgkosten zijn in de toekomst niet meer in de hand te houden.

Tarwe oogsten met combine in het mooie buitengebied





# Column

## Krachtig als ijzer



door Frans Middelbrink

Dorpen, buurtschappen en een stad vormen samen onze Achterhoekse gemeente Oude IJsselstreek. Toeval en ligging, historie en politiek hebben de grenzen gelegd, maar ons Achterhoekse gevoel is van oudsher onveranderd. Achterhoekers die het samen doen en zorgen voor elkaar. Waar kapsones zich beter uit de voeten kan maken. Wars van gezag en vertrouwen in elkaar als kompas. Speel niet de baas over ons want dan worden we tegendraads. We praten niet veel maar kunnen goed luisteren.

### **SAMEN IS ONS SLEUTELWOORD.**

Zorg voor elkaar en plezier met elkaar. Goed eten, drinken en feesten maar niet echt gesteld op luxe. We zijn geen culinaire fijnproevers maar gaan voor een bord vol. Eerst een rondje voor iedereen voordat je erbij kunt komen zitten. Samen zijn we sterk. We zijn bescheiden maar verwar dat niet met geen ambities hebben want onze ambities zijn torenhoog. Maar die ambities houden we liever voor ons. We praten niet over hoe goed we zijn op ons werk. Het eerste dat we doen als we thuiskomen, is ons zakenpak uittrekken om daarna samen het goede gevoel op te zoeken bij ons rijke verenigingsleven.

Grootse daden door slimme mensen. Samenwerking in de eigen buurt. Samen kermis vieren. Samen het paasvuur aansteken.

### **NAAR EIGEN ZEGGEN HET CENTRUM VAN DE ACHTERHOEK.**

Achterhoekers die zich allereerst Ulftenaar of Terborgenaar voelen. Hun thuis vinden op de Heelweg of in Westendorp. Het eigen volksfeest vieren in Gendringen of op Sinderen en waar iedereen schutterskoning wil worden als in Varsseveld of Silvolde. Zich vastklampen aan verenigingen en vrijwilligers in Ulft, Varsseelder en Etten. Vechten voor behoud van voorzieningen in Megchelen en Breedenbroek of onderdeel zijn van de vanzelfsprekende naoberschap als in Wals, Warm en Wicken. Soms ook getergd door de zware veranderingen aan het landschap als in Voorst, Bontebrug en Netterden. De eigen kerktoren. Aan de horizon de vrienden verderop. We vinden elkaar over de grenzen heen en door de hele gemeente. We lijken op elkaar maar we verschillen ook. Samen zijn we de gemeente Oude IJsselstreek. Krachtig als ijzer en mooi in onderscheid zoals tussen Rafelder, Milt en Ziek.

### **MET ZIJN ALLEN SCHIK MAKEN EN HET VUUR UIT DE SLOFFEN LOPEN VOOR DE EIGEN GEMEENSCHAP.**

De stoerheid van de buurtschappen die door de ogen van de bureaucratie geen dorp (zouden) zijn. Als er ergens een plek is waar naoberschap torenhoog in het vaandel staat dan is dat in de buurtschappen. Tradities van eeuwen met de kracht van ultramoderne bedrijven verscholen in dat prachtige Achterhoekse landschap waar we zuinig op zijn. De plek op de wereld waar

we trots op zijn. Waar ons hart ligt. Waar veranderingen zich moeten bewijzen.

Het boerenleven heeft ons kleur gegeven. Gemeenschappelijk koesteren we onze historie die terug te vinden is in die stoere bedrijven met vaak een status die Nederland ontstijgt. We veroveren op onze manier vele markten met een woord is een woord en nakomen wat we beloven. Van ambachtsman naar toegewijde vakmensen zonder kapsones. De schoorsteen moet roken. Ons vakmanschap is overal gewild en daarom kun je ons over de hele wereld tegenkomen.

### **ONS LANDSCHAP HEET JE WELKOM.**

Verborg en aan prachtige buitenwegen, doorkijkjes en binnenwegen waar ons landschap een afspiegeling is van onze levenshouding: Kalm an met een glimlach van trots door ons prachtige dagelijkse levensdecor. Parels van woonplekken. Van nature zijn we gastvrij zonder achterdocht. Onze achterdeur staat altijd open ook al zet de waan van de dag daar vraagtekens bij. We laten ons de kop niet gek maken. Nieuwkomers worden geacht buurt te maken maar hoe vertellen we ze niet. Als we je vertrouwen dan leer je ons kennen. Waar je tot rust komt en waar het leven geleefd wordt zoals het bedoeld is. Waar eerst wordt nagedacht, gewikt en gewogen voordat beslissingen worden genomen.

Is getekend:  
De gemeente Oude IJsselstreek

# Identiteit in beeld

Oude IJsselstreek ligt op de kenmerkende overgang van het rivierengebied naar het dekzandlandschap. De meeste woonkernen liggen van nature op hogere posities, zoals rivierduinen, stroomruggen en terrasresten. De gemeente heeft een rijke cultuurhistorie, die zich ruimtelijk-historisch toont in de verschillende landschappen, het erfgoed, de gebouwde parels, de nieuwbouw, de stedenbouw en architectuur. En dan zijn er ook nog de immateriële kwaliteiten zoals stilte, duisternis en sociale kwaliteit. Rijdend door Oude IJsselstreek ervaar je het typische coulisselandschap, de weilanden met schitterende steilranden en de oude bossen. En zie je historische en moderne erven en landgoederen. Sommig erfgoed is nog in gebruik zoals het altijd is geweest en er zijn plekken zoals de DRU, die een prachtige nieuwe bestemming kregen.

Dit beelddossier geeft in woord en beeld onze karaktertrekken. Frans Miggelbrink verzorgde de tekst op basis van tientallen bijeenkomsten door de hele gemeenschap in de periode 2017-2019. Deze bijeenkomsten stonden in het teken van het ophalen van informatie om te komen tot deze toekomstvisie.

Terborg  
Varsseveld  
Silvolde  
Varsselder – Veldhnten  
Bontebrug  
Breedebroek  
Voorst  
Heelweg  
Ulft  
Gendringen  
Netterden  
Megchelen  
Sinderen  
Westendorp  
Etten



# Terborg

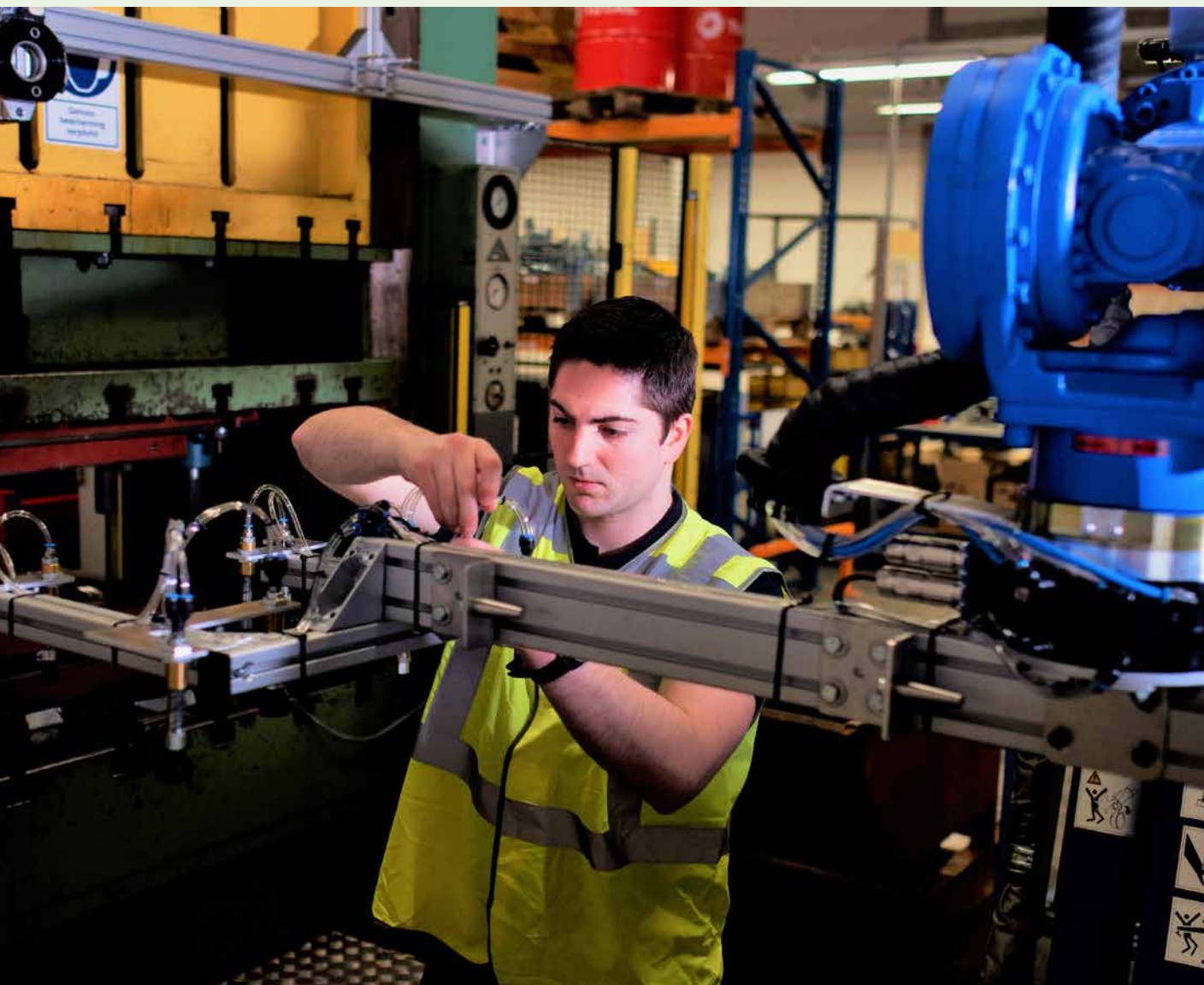
Wereldreizigers hand  
in hand met slimme  
uitvinders.

De Adel die middenstand werd te midden van de rijke historie van 600 jaar stad. Gelegen aan de Oude IJssel. Buren van het kasteel. Trotse stedelingen in een kleine stad waar ieder zijn eigen weg gaat maar er samen opgetrokken wordt als de tijd erom vraagt. De stad die ertoe deed. De bewoners die ertoe doen. Wereldreizigers hand in hand met slimme uitvinders. Allemaal samen op een zwoele avond te vinden op een lieflijk St. Jorisplein waar Achterhoeks wordt stil gestaan bij de mooie verhalen van weleer en de reisverhalen van nu. Doe maar gewoon met allure van toen, Achterhoeks Bourgondisch met een kroketje, Terborgs elan met iedereen die erbij wil horen.

# Varsseveld

Omsloten door Achterhoeks landschap van akkers en velden ligt een eiland van sociaal verkeer tussen de Achterhoekse coulissen. Werkmannen die bedrijven begonnen en groot werden. Werkers die bleven werken voor de baas. Rijk aan verenigingen en eensgezindheid. Verdeeld in geloof en wereldbeeld waar de gemeenschapszin en het samen het dorp hooghouden belangrijker zijn. Het Varsseveldse leven dat zich afspeelt bij kegelclub, zang en voetbal. Rijk aan historie vervangen door nieuwbouw. De hoofdstad van Wisch. Achterhoekers met eigen richting en humor. Wereldburgers met wereldprestaties.

## Achterhoekers met eigen richting en humor.





# Silvolde

**Silvolde blijft  
meebewegen.**

Waar de akkers, de velden en het landelijke leven niet ophouden bij het bord bebouwde kom van het dorp Silvolde. Waar je of op de rode manier of op de blauwe manier carnaval viert maar samen kermis hand in hand met de schutterij. De magistrale kerk die zijn toekomst zoekt maar zijn historie niet verloochent. Waar de hele gemeente naar school gaat. Een leven lang. Basisschool, voorgezet onderwijs en bedrijfsopleidingen. Een hechte diverse gemeenschap met voor hun werk uitzwermende mannen en vrouwen over heel Nederland maar er is maar één Silvolde om weer thuis te komen. Markante mannen en vrouwen die door alle eeuwen heen vertellen hoe het verleden was en de toekomst eruit moet zien. Om op hun beurt weer verhalen met levenswijsheden op te leveren. Silvolde blijft meebewegen.

# Varsselder - Veldhuntingen

Met de goedkeuring van onze koning is de saamhorigheid van Varsselder het voorbeeld voor Nederland. Gemeenschapszin met slim Achterhoeks verstand door Varsselder onderschreven om elkaar te vinden in het buurtshaphuis. Om elkaar te helpen en om voor elkaar te zorgen. Om samen plannen te maken. Te darten. Toneel te spelen. Te kaarten en schik te maken. Om samen te zorgen voor elkaar. Het verleden met de roemruchte geschiedenis van de horeca en de toekomst onder één dak. Carnaval, Concours en kermis in één adem. Varsselder-Veldhuntingen in één adem. Ouderen en jongeren samen op. Mannen en vrouwen met humor die de term leefbaarheid samen hebben ingevuld en elke dag vieren.

**Carnaval,  
Concours en  
kermis in één  
adem.**

't Dorpshuus aan de Berghseweg in Varsselder





# Bontebrug

Een klein dorp middenin het groen. Samenscholen bij de Bontebrug zoals dat ooit geschreven boek genoemd werd. Zijn kleine bebouwde kom en het bijzondere van de Jenaplanschool. Met het etiket van een buurtschap maar de uitstraling van een uniek en vitaal dorp. Waar de grutters historie bij Halte Bontebrug de buurman is van zeven zuilen geschiedenis: "Het enige wat nog rest is de naam". Kunst door, voor en van bewoners. Waar politiek een etiket plakte op Bontebrug; Laat ons lachen door die term Nieuwdorp te laten vallen. Eeuwen van passanten die nu het dorp rechts laten liggen. De rust die Bontebrug heeft met de onrust die de horizon heeft gebracht toegezongen door vele wereldsterren vanaf de overkant van de Slingerparallel.

**Kunst door, voor  
en van bewoners.**



De Kempermolen in Breedenbroek

# Breedenbroek

**Oorlogsverhalen,  
kermisverhalen en  
kampvuurverhalen.**

Omringd door weilanden, akkerbouw en het bos Anholtse broek met zijn voetbal en scouting. Verdeeld door de heren van Anholt en Culemborg in Groot en Klein Breedenbroek. Klein Breedenbroek als centrum voor Groot Breedenbroek. Autobusstopplaats Breedenbroek. De lagere school en voetballen aan Den Dam. Daar waar men elkaar verhalen vertelt: oorlogsverhalen, kermisverhalen en kampvuurverhalen. Een dorp met zorgen over wonen en leven. Het elan van de jonge vrouwen van Ajax-B met ambities voor de dag van morgen. De voetbalverhalen en elkaar ontmoeten bij de dorpsauto. Koenders en Koenders. Het dorp dat een eendrachtige buurt is en samen waakt over de veiligheid. Het dorp dat waakt over de stappen die gezet moeten worden voor de toekomst en het verleden koestert.



# Uift

Daar waar de Strang en de Aa elkaar vinden. Samen optrekken in de geschiedenis van elk volksfeest apart vieren. Waar de Pol en Oer uit elkaar worden gehouden door St. Joris maar de Nachtegalen en het Ulfts Mannenkoor samen: "Uift mien durpken aan de Strang" zingen. Verbonden door muziek van harmonie met schutterijen en vaandelhuldes. De DRU als Cultuurcentrum met mopperende Huttekearls die de historie zwaar moesten ondergaan. Zware arbeid op die historische plek van toen waar nu uitbundig Carnaval wordt gevierd en de toekomst in 3D wordt uitgeprint. Tradities en kloosterleven. Strang en landmarks. Huntenpop en de geschiedenis van die ontelbare cafés. Waar het oer wordt meege dragen in een lang lint van vierdaagse lopers op weg naar de derby tussen Boys en SDO.

**Zware arbeid op die historische plek van toen waar nu uitbundig Carnaval wordt gevierd en de toekomst in 3D wordt uitgeprint.**



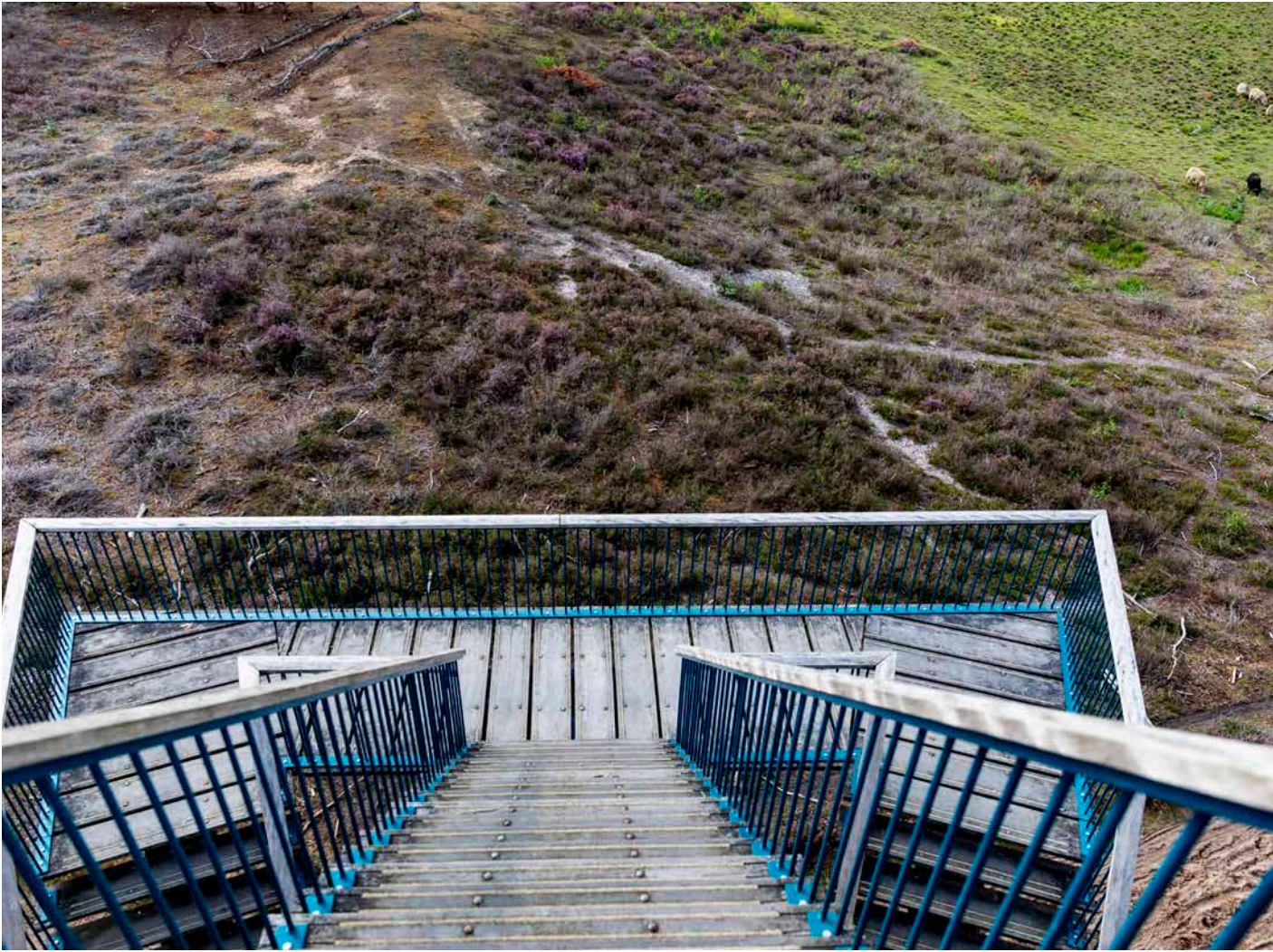
# Voorst

Golfen bij Golfclub 't Lohr in Voorst.



## Achterom voor elk probleem.

Leven aan die Duitse grens door alle eeuwen heen. Van het warenhuis voor koloniale waren tot de traditie van vaandelhulde bij de burens in Anholt. Ondeugende smokkelverhalen met gemoedelijk plat praten aan de keukentafel bij de familie van over de geut. De blauwe blazer, de witte broek, de platte pet en een historie van 175 jaar schutterij. De schouders van alle burens om de korenmolen in zijn nieuwe glorie te laten schitteren. Fier draaiend als bakken aan die historische Hessenweg. Traditioneel boerenland met jacht- en schietvereniging met golf en halve haan. Met een vervuilde horizon die pijn doet aan het strijdbare land. Waar grond wordt verzet voor het boerenland van morgen en de voordeur nooit gebruikt wordt. Achterom voor elk probleem. Waar geproost wordt op tweede pinksterdag.



## Verborgene parels aan slingerende boerenwegen.

Heelweg-West en Heelweg-Oost strekken zich ver uit in bossen, boerderijen en water. Houtwallen en watergangen. Fietspaden en zandpaden. Oost en West gezamenlijk op de bres tegen veranderende tijden. Waar de Achterhoek levenspartners vond in de paardenstal. Waar menig ruiter de waterbak indook. Vergeten door openbaar vervoer en huizenbouwers. Met gemeenschapszin en omhelzingen op het volksfeest van Heelweg en vooral de omstreken. Thuis voor jong en oud. Met het Buurtschapshuus en de basisschool als sleutelvoorzieningen. Met niet beschreven naaberregels maar er staan als het moet, er zijn als het tegengit. Een pleisterplaats door de eeuwen heen. Verborgene parels aan slingerende boerenwegen.

# Heelweg



Sint-Maartenkerk in Gendringen

# Gendringen

Dorp aan de grens dat samen de schouders onder de toekomst zet. Door Eendracht Sterk. Gendringen in een wereld van open grenzen. De historie van slagboom en boerenbond. De geschiedenis van werken op het gemeentehuis en aan de grens. Waar gehandeld werd in geschiedenis en antiek en de dag van gisteren voelbaar is. De heerlijkheid als entree van de Achterhoek. Twee stappen tussen het indrukwekkende groene Achterhoekse Landschap en de twee wachters als baken van Eendrachtig samengaan. Samen dwars door Gendringen fietsen. De Huiskamers van Gendringen voor iedereen die cultuur en elkaar willen zien en waar iedereen groene vingers heeft.

**Gendringen in  
een wereld van  
open grenzen.**

# Netterden

Sint Walburgiskerk in Netterden

**Moderne  
bedrijvigheid op  
de geschiedenis  
van het  
boerenleven.**

De hoek van Nederland waar het goed leven is rondom de eeuwen oude historie van de kerk eendrachtig met het St. Walburgisgilde. Met het oog op elkaar en altijd de hulp voor elkaar. Elkaar ophalen met de dorpsauto. Smokkelverhalen van vader op zoon. Het voordeel van een grensbewoner. De slagboom vervangen door grensverkeer. Moderne bedrijvigheid op de geschiedenis van het boerenleven. NVC en Concordia als ontmoetingsplek en sociaal smeermiddel. Waar rondom Netterden de toekomst oprukt en soms knaagt aan het levensgeluk. Strijdbare Naoberschap die zuinig is op elkaar en zuinig op de jongeren die de toekomst van Netterden moeten bouwen maar die eerst een eigen huis verdienen met hun eigen Netterdense kachel.

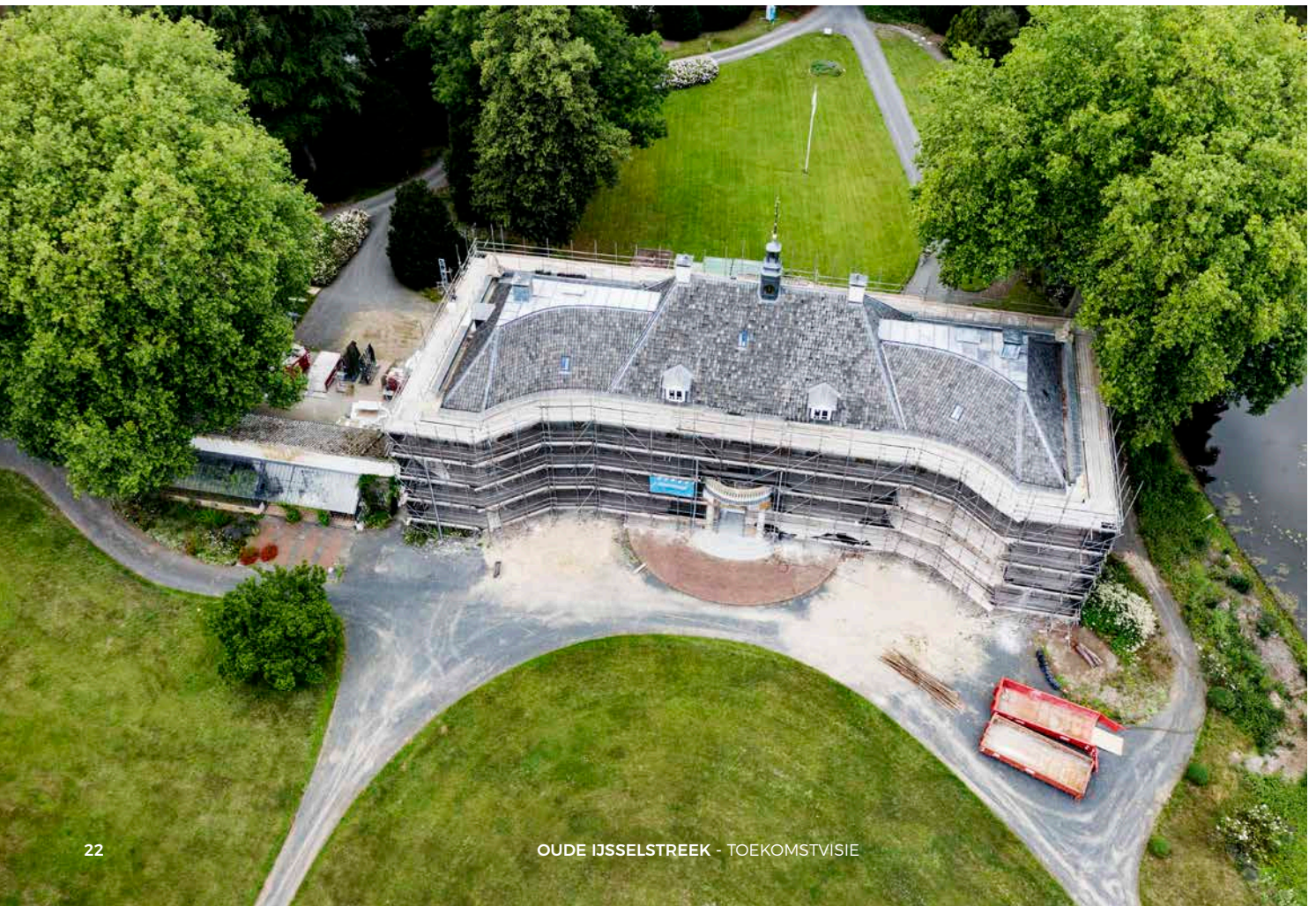


# Megchelen

In een groots en weids groen Achterhoekse landschap is de kerk van Megchelen het baken. De rust van het landelijke leven op de heftige geschiedenis van oorlog en verzet. De jonge helden van toen die we eren tot ver in de toekomst. Megchelen ademt vrijheid maar ook bedrijvigheid met wereldspelers. De oase voor fietsers en wandelaars. Pleisterplaats waar met open mond de schoonheid van het landelijke bekeken wordt, maar waar dat landelijke ook de zorgen voor elkaar op zich neemt door er te zijn voor elkaar. Inventief samen de toekomst tegemoet treden. Plannen maken aan de koffietafel van het servicepunt zonder te vergeten om schik te maken met elkaar. De plek waar elk nieuwjaar gevierd wordt met de wijde omgeving.

**De oase voor  
fietsers en  
wandelaars.**

Huis Landfort in Megchelen





Fietsen tussen de akkers over de kerkenpaden in Sinderen en omstreken

## Op Sinderen is ruimte en Sinderen past op elkaar.

Tot ver achter de horizon ligt van hier tot daar Sinderen. Monumentale boerderijen als parels in het landschap die de eeuwenoude geschiedenis van Sinderen voort laten leven. Sinderen dat zichzelf laat voortleven. Slingerende buitenwegen met verrassingen. Het is goed recreëren op Sinderen. Wissinklaan, Buvinkslot, Kapelweg en de kerkenpaden. Sinderen zingt en speelt toneel in het buurtschaphuis. Traditiegetrouw op De Grote Michelt eenmaal in de vijf jaar het centrum van Sinderen. Voelen waarom Sinderen zo uniek is. Oranjefeest en belangenvereniging. Samen het glas te heffen op de kermis. Halte Sinderen. Op Sinderen is ruimte en Sinderen past op elkaar.

# Sinderen

# Westendorp

Dat mooie dorp waar leefbaarheid hoog in het vaandel staat. Die bloeiende gemeenschap tussen A18 en Slinge. Verenigingen die elkaar vinden. 'Bluesnight' het centrum van de wereld. Warme Westendorpers die met trots samen hun toekomst inkijken. Tandem, Noorderbroek met Slingebeek en landgoed het Hoenderbosch. Slangenburg. Hoe groen kan een dorp liggen. Innovatief en slim: De bakermat van 'Walking football' en gezond oud worden. Voor elkaar zorgen en de kracht van Westendorp zelf: De kracht van de 'open' voetbalkantine. De kracht van Kulturhus De Vos. De kracht van gastvrijheid maar bovenal van de Westendorpers.

**'Bluesnight' het centrum van de wereld.**

Landgoed Tandem in Westendorp.







De voormalige boerderij van de familie Borkus nabij de waterzuivering

# Etten

Dansen in Etten  
met de kearls uut  
Etten.

Dat merakels mooie plekske met die heerlijke dorpsmentaliteit. 1000 jaar Etten. Dansen in Etten met de kearls uut Etten. Zingen in Etten over de Rooie Bouman. Samen ontbijten in Etten. 31 maart en het South Saskatchewan regiment: Canada forever. Als het mot dan mot het. Dan rijdt er een week een stoomlocomotief dwars door Etten. Grootste daden door slimme mensen. Samenwerking door de buurten. Samen kermis. Samen het paasvuur aansteken. Samen het glas heffen op de kermis en op de dag van morgen. Zorgen voor een toekomstbestendig Etten. Op naar 2025 met een gemeenschap die niet kapot te krijgen is.

# Brede welvaart en haar dimensies

## Werk maken van een bestendige toekomst

We hebben het goed in de Achterhoek! Eén manier om na te gaan hoe we ons ontwikkelen is door economische groei te meten aan de hand van het bruto binnenlands product (bbp). Echter, economische groei is niet het enige dat telt voor Oude IJsselstreek. Andere belangrijke dimensies als gezondheid, werk, onderwijs, veiligheid, milieu en geluk komen onvoldoende aan bod binnen het bbp. Het bbp is voor ons een te beperkt kompas om op te koersen.

### **DE BREDE WELVAARTSINDICATOR ALS INSTRUMENT<sup>1</sup>**

De Brede Welvaartsindicator (BWI) is een initiatief van Instituties voor Open Samenlevingen van de Universiteit Utrecht in samenwerking met de afdeling RaboResearch van Rabobank. In tegenstelling tot het bbp houdt de BWI rekening met de verschillende kanten die samen onze welvaart vormen. De BWI is een integrale welvaartsmaatstaf waarin elf belangrijke welvaartsdimensies worden samengebracht. Deze dimensies zijn: veiligheid, milieu, gezondheid, subjectief welzijn, balans tussen werk en privé, woontevredenheid, onderwijs, inkomen, maatschappelijke betrokkenheid, sociale contacten en werk.

De BWI legt niet de nadruk op één specifiek aspect van onze welvaart, maar benadrukt de samenhang en mogelijke uitruilen tussen de dimensies.

De BWI is voor beleidsmakers en andere belanghebbenden in Oude IJsselstreek een goed startpunt voor het verhogen van Brede Welvaart. De BWI biedt als instrument handvatten om na te gaan of welvaartsvergroting langs één dimensie niet ten koste gaat van welvaartsvermindering langs andere dimensies.

### **ACHTERHOEK NEEMT VIERDE PLAATS IN MET BREDE WELVAART**

Zelden wordt gekeken hoe Brede Welvaart er binnen landen, regionaal, voorstaat. En dat terwijl de welvaart van mensen doorgaans vooral mogelijk wordt gemaakt door de omstandigheden in hun directe leefomgeving. Of mensen een baan kunnen vinden, in veiligheid leven of bevredigende sociale relaties met anderen weten te onderhouden, wordt voor een belangrijk deel bepaald door waar ze wonen, werken en leven. Iemand die bijvoorbeeld in de Achterhoek woont, zal waarschijnlijk weinig welvaartsdaling ervaren als de natuurgebieden rondom Amsterdam kleiner worden.

Om welvaartsverschillen tussen leefomgevingen binnen Nederland in kaart te brengen, meten Universiteit Utrecht en de Rabobank de Brede Welvaart daarom niet alleen voor Nederland als geheel, maar ook op regionaal niveau.

De inwoners van de Achterhoek genieten hoge Brede Welvaart. In de update Brede Welvaartsindicator 2019 staat de Achterhoek op plek vier van veertig binnen Nederland.<sup>2</sup>

1. <https://www.uu.nl/nieuws/brede-welvaart-voor-het-eerst-boven-het-niveau-voor-de-economische-crisis>

2. [https://www.uu.nl/sites/default/files/190620\\_bwi\\_def.pdf](https://www.uu.nl/sites/default/files/190620_bwi_def.pdf)



# Dimensies op z'n Oude IJsselstreeks

We geven invulling aan zeven dimensies uit de Brede Welvaartsindicator; op z'n Oude IJsselstreeks. Deze zeven dimensies helpen richting te geven aan de uitwerking van de zeven opgaven in deze toekomstvisie. Bij het werken aan de opgaven is het van belang niet eenzijdig naar één van de welvaartsdimensies te kijken, maar deze integraal te benaderen. Als het lukt om de dimensies te integreren, ontstaat een win-win situatie.

1

## Goed wonen

Bewoners waarderen de leefbaarheid met een 7,8 in het laatste Achterhoeks Woonwensen- en Leefbaarheidsonderzoek 2017.<sup>3</sup> Dat cijfer willen we hoog houden.

De N18, A18 en A12 verbinden de gemeente met stedelijke regio's als Enschede en Arnhem-Nijmegen. We werken aan duurzame, robuuste en slimme mobiliteit, zoals deelconcepten en het versterken van weg-, fiets- en OV-verbindingen. Goede bereikbaarheid draagt bij aan het leefklimaat. In 2022 is er een nieuw beleidsplan Verkeer & Vervoer om de toekomstvisie en andere visies te faciliteren.<sup>4</sup>

We zien, en bewoners ervaren dat ook, dat door de veranderende bevolkingssamenstelling de woningmarkt niet goed in balans is én de vraag naar wonen en zorg toeneemt. Mensen worden ouder en jonge mensen trekken weg. Er zijn steeds minder gezinnen met kinderen in onze gemeente en we tellen meer kleine huishoudens. Mede daardoor (en door de komst van stathouders) is er wel sprake van een stijgende lijn in het aantal huishoudens.

Het Achterhoeks Woonwensen- en Leefbaarheidsonderzoek (2017) geeft een helder advies over de bouwopgave: blijf bouwen voor starters en creëer geschikt aanbod waar (actieve) senioren naar kunnen doorstromen. Dit wordt verder versterkt door de herontdekking van het platteland door mensen uit het westen, positieve migratiestroom en de banengroei. Waar nodig en mogelijk willen we hierop regie nemen. Zorgpartners vragen naar aanleiding van het rapport Vraag en aanbod wonen en zorg Oude IJsselstreek (2020) ook aandacht voor beter passende woonvormen voor senioren in plaats van meer verpleeg- en verzorgingshuizen.<sup>5</sup>

De kwalitatieve toetsingscriteria voor woningbouw in de Achterhoek stellen voorwaarden aan nieuwe initiatieven voor woning-

bouw.<sup>6</sup> Wij hebben daar lokale kwaliteitscriteria aan toegevoegd om nog beter te kunnen sturen op gewenste ontwikkelingen op de woningmarkt en aan te sluiten bij fysieke kwaliteiten van de omgeving.<sup>7</sup> Zo hebben we de mogelijkheid ruimte te geven aan goede initiatieven.

### COMPACTE WINKELVOORZIENINGEN

Winkels hebben een belangrijke rol voor de dagelijkse boodschappen, maar ook voor sociale contacten, werk en reuring in het dorp. Beleving en service in het winkelgebied zijn nodig om bezoekers te blijven trekken, want mede door internetwinkels verandert het consumentengedrag.

In onze gemeente zijn de meeste winkels voor alle inwoners dichtbij. Ulft, Terborg en Varsseveld hebben een bovenlokaal verzorgingsgebied. Doetinchem ligt vlakbij voor een hoger niveau van voorzieningen.

Het Ontwikkelingskader Detailhandel Oude IJsselstreek is gericht op het bewerkstelligen van compacte winkelcentra in een fijne omgeving met groen, horeca en ontmoetingsmogelijkheden.<sup>8</sup> In aanloopstraten kan een transformatie plaatsvinden naar bijvoorbeeld wonen om de leegstand tegen te gaan en de leefbaarheid te behouden.

3. [www.awlo.nl](http://www.awlo.nl)

4. 8RHK ambassadeurs, GoudappelCoffeng (2019). Uitvoeringsplan Mobiliteit Regio Achterhoek

5. Oude Luttkhuis, K., Wegstapel, J., Jonker, H. - Atrivé (2020). Vraag en aanbod wonen en zorg Oude IJsselstreek

6. 8RHK ambassadeurs (2019). Kwalitatieve toetsingscriteria voor woningbouw in de Achterhoek

7. Gemeente Oude IJsselstreek (2011), Welstandsnota

8. Gemeente Oude IJsselstreek (2020). Ontwikkelingskader Detailhandel 2020-2023

## Leven lang leren

Investeren in de toekomst betekent een veilige, gezonde en kansrijke plek bieden aan kinderen en jongeren. Het is daarbij belangrijk om aandacht te schenken aan kennisontwikkeling, gedrag én welbevinden. Scholen spelen in die ontwikkeling een belangrijke rol. Kinderen ontmoeten elkaar op school en vraagstukken rond integratie, gezondheid, veiligheid, armoede en jeugdzorg zijn er vaak al vroeg zichtbaar.

De vorming van integrale kindcentra (IKC's) geeft volop kansen om die maatschappelijke vraagstukken samen en integraal aan te pakken. De komende jaren zetten we in op de realisatie van nieuwe IKC's in Gendringen en Silvolde.<sup>9</sup>

We stimuleren het ontwikkelen van kennis en kunde bij jong en oud. We zetten we in op een doorlopende leerlijn van primair tot hoger onderwijs, met een belangrijke rol voor het Almende College en Anton Tjink Techniekopleidingen. Hbo-onderwijs verankeren we in de regio door samenwerkingen met hogescholen aan te gaan. Bedrijven, particulieren en werkzoekenden kunnen hier terecht voor om-, her- en bijscholing. Daarnaast stimuleren we het aantrekken van jong talent, bieden we ruimte aan innovatiehubs en start-ups en werken we samen met het Civon. Zo willen we in onze gemeente een inclusieve arbeidsmarkt, intersectorale mobiliteit en een leven lang leren bereiken.<sup>10</sup>

9. Luiten, H. (2019). Integraal Huisvestingsplan Primair Onderwijs

10. Gemeente Oude IJsselstreek (2019). Basisnotitie Human Capital

## Sterke sociale netwerken

Toegankelijke maatschappelijke voorzieningen zorgen ervoor dat iedereen mee kan doen, waarmee de mate van welbevinden en gezondheid wordt vergroot. De ontmoeting tussen mensen is vaak de basis voor het laten groeien van gemeenschapszin.

Mensen in Oude IJsselstreek voelen zich betrokken bij hun omgeving. Gemeenschapszin is de smeerolie van onze samenleving en krijgt de structurele ondersteuning die het verdient. Gemeenschapszin is vrijheid, verplichting, vertrouwen en verantwoordelijkheid en overstijgt leeftijd, afkomst, geloof en cultuur.

Scholen, dorps- en buurthuizen, parken en speelplekken zijn belangrijke ontmoetingsplaatsen. Ook de vele verenigingen, schuttersfeesten, kermissen en festivals, die Oude IJsselstreek rijk is, dragen bij aan het contact tussen mensen. Tussen de verschillende voorzieningen ontstaat steeds meer samenwerking en uitwisseling. Professionals en vrijwilligers zorgen samen voor het bestaan van de voorzieningen. De eerste stappen daarvoor zijn gezet.

## Juist klimaat voor ondernemerschap

De industrie is de belangrijkste werkgever in Oude IJsselstreek. De sector zorgt voor ruim 20% van de werkgelegenheid, terwijl dat landelijk 8% en in de Achterhoek ongeveer 18% is. Ook zijn er veel meer grote bedrijven in Oude IJsselstreek dan in de rest van de regio.<sup>11</sup>

De sector Hightech Systemen en Materialen (HTSM) is bijzonder goed vertegenwoordigd, ook op nationale schaal.<sup>12</sup> Het onderscheidende van de regio is dat de sector bij ons meer praktisch en toegepast is.

Er is een aantal belangrijke clusters in Oude IJsselstreek die bijdragen aan een robuuste industriële sector: de expanderende hightech maakindustrie in Varsseveld, werken op De Rieze en innoveren op het DRU Industriepark in Ulft.

Het regionale ondernemerschapsklimaat is een belangrijke factor in onze economische ontwikkeling.<sup>13</sup> Onze rode-loper-benadering zorgt ervoor dat bedrijven optimaal worden gefaciliteerd en trekt daarmee nieuwe smart industry aan.

Om economisch robuust te blijven zijn start-ups, goed opgeleid personeel en cross-overs met zorg, ICT, landbouw, toerisme en bouw essentieel. Daar zal nu en in de toekomst de meeste vraag naar zijn en het is al een belangrijk onderdeel van ons economisch ecosysteem.<sup>14</sup>

Vakmanschap, betrokkenheid en loyaliteit zijn belangrijke pijlers van de arbeidsmarkt in Oude IJsselstreek.<sup>15</sup>

Met participatiebedrijf STOER streven we ernaar dat iedereen mee kan doen op de arbeidsmarkt. Robotisering en digitalisering nemen een steeds grotere plek in op de Nederlandse arbeidsmarkt en in de samenleving. Om daarin (economisch) mee te kunnen ontwikkelen, blijft het stimuleren van menselijke kennis en kunde een kritieke succesfactor voor (economische) groei. De industriële koplopers in Oude IJsselstreek werken allemaal vanuit een driedelige visie: personeel, innovatie en duurzaamheid. Zij ontwikkelen en produceren lokaal, om hun producten vervolgens wereldwijd te exporteren. Goede mobiliteit is dan een voorwaarde.<sup>16</sup>

- 
11. <https://gelderland.databank.nl/jive/?report=economie> (geraadpleegd op 02-08-2019)
  12. <https://www.lisa.nl/include/nl/lisanieuws/pdf/lisanieuws36.pdf>
  13. Wageningen University & Research (2020). Een Sprong Voorwaarts
  14. Gemeente Oude IJsselstreek (2020). Plan B voor Oude IJsselstreek
  15. Gemeente Oude IJsselstreek (2017). Economische Beleidsvisie Oude IJsselstreek 2017-2023
  16. 8RHK ambassadeurs, GoudappelCoffeng (2019). Uitvoeringsplan Mobiliteit Regio Achterhoek

## Recreatie en toerisme

5

Er is meer aandacht voor gezondheid, sport en bewegen, gezond en lokaal eten en tijd voor elkaar. Die aandacht zorgt ervoor dat mensen meer tijd en geld besteden aan hun vrije tijd. Gastvrijheid, ontdekken en beleving zijn essentiële factoren om mensen te trekken.

In Oude IJsselstreek komt ongeveer 5% van de werkgelegenheid tot stand door de vrijetijdseconomie. Lokaal geproduceerd voedsel, natuur en landschap en het kunst- en cultuuraanbod dragen bij aan een aantrekkelijke plek voor bezoekers. En de bezoekers zorgen natuurlijk voor een vitale kunst- en cultuursector, met

alle voorzieningen die daarbij horen.

Deze sector heeft een grote economische potentie die benut kan worden. Dit is reden dat de gemeente Oude IJsselstreek, net als partners in de grensregio, vol inzet op groei in kwantiteit en kwaliteit van de vrijetijdsector. Daartoe is infrastructuur aangelegd, worden plannen uitgevoerd en wordt een uitnodigingskader ontwikkeld.<sup>17</sup> Fiets- en wandelnetwerken zijn essentieel.<sup>18</sup>

- 
17. Gemeente Oude IJsselstreek (2017). Economische Beleidsvisie Oude IJsselstreek 2017-2023
  18. Besluit kwaliteit leefomgeving, artikel 5.161b.

## Gezondheid

6

Een gezonde leefomgeving (zowel fysiek als mentaal) bereiken we door aandacht te hebben voor gezondheidsbescherming en gezondheidsbevordering.

Door gezondheidsbescherming beperken we zoveel mogelijk zaken die een negatieve invloed kunnen hebben op onze gezondheid. Denk daarbij aan geuroverlast, lichthinder, geluidsoverlast en hittestress. Vanzelfsprekend hebben we oog voor een optimale kwaliteit van lucht en (drink)water.

We faciliteren en bevorderen zoveel mogelijk een goede gezondheid en gezonde leefstijl van inwoners door in te zetten op voldoende ruimte om te bewegen en te ontmoeten en de openbare ruimte voor iedereen goed toegankelijk te maken. Ook stimuleren we zaken als een gezonde schoolomgeving, gezonde voeding, gezonde mobiliteit, integrale veiligheid en een groene omgeving. We gaan voor een rookvrije omgeving van speelplekken en sportverenigingen. Zo dragen we bij aan (mentaal) welbevinden van inwoners en een inclusieve samenleving.

## Gezond milieu

We kijken of onze manier van leven toekomstbestendig is. Of we niet een te grote hypotheek leggen op natuur en milieu.

### BODEM EN ONDERGROND

De bodem draagt, produceert, geeft informatie en reguleert. Waar de “vieze” bodem soms voor een uitdaging zorgt, biedt de schone bodem veel ontwikkelingen en kansen.

De bodem is letterlijk de basis voor bijna elke ontwikkeling en dat vraagt om integraal en duurzaam bodembeheer. Het is belangrijk om bij herontwikkelingen zoveel mogelijk in te spelen op de kansen en bedreigingen van de aanwezige bodemkwaliteit.

In Oude IJsselstreek kijken we hoe we met de bodem en ondergrond kunnen bijdragen aan het invullen van maatschappelijke behoeften, zoals voedselproductie, energievoorziening (bodemenrgiesystemen), drinkwatervoorziening, grondwaterreserves, natuur, hittestress, klimaatmitigatie en klimaatadaptatie. Slim multifunctioneel gebruik van grond en gebouwen kan leiden tot ruimte elders en zo de druk op het grondgebruik verlichten.

### BIODIVERSITEIT <sup>19</sup>

Al decennialang neemt de biodiversiteit wereldwijd af, ook in Nederland en Oude IJsselstreek. Dat komt onder andere door afname van kwaliteit en toename van versnippering van natuurgebieden. Ook infrastructuur, verstedelijking, modernisering en intensivering van landbouw en industrie dragen bij aan afname van biodiversiteit, terwijl biodiversiteit ontzettend belangrijk is. Biodiversiteit zorgt voor verscheidenheid van al het leven op aarde en vormt zo letterlijk de basis van ons bestaan. De ecosystemen, met biodiversiteit als basis, zorgen voor zuurstof, waterzuivering, afbraakprocessen en groeiprocessen van gewassen en grondstoffen.

De komende jaren onderkennen we dit belang en werken we in Oude IJsselstreek met alle mogelijke partners aan een toename van de biodiversiteit.

### ENERGIETRANSITIE

We willen als gemeente energieneutraal zijn in 2030. Dat betekent 95% CO<sub>2</sub> reductie ten opzichte van de CO<sub>2</sub> uitstoot in 1990.

Om dit te bereiken zijn er al veel acties ondernomen. Er is een regionale energiecoöperatie: AGEM. De eerste zonnevelden en windmolens worden geplaatst conform het Uitnodigingskader Lokale duurzame energieopwekking.<sup>20</sup> Er is een regionaal energieloket om inwoners en ondernemers te stimuleren tot energiebesparing. En met het planten van bomen dragen we bij aan de opslag van CO<sub>2</sub>.<sup>21</sup>

In de Regionale Energie Strategie (RES) wordt voor de hele Achterhoek aangegeven waar er ruimte is voor de opwekking van duurzame elektriciteit en wordt gezocht naar duurzame warmtebronnen voor de vervanging van aardgas ([www.resachterhoek.nl](http://www.resachterhoek.nl)). In de Warmtetransitievisie die volgt maken we het tijdspad voor de warmtetransitie inzichtelijk.

### CIRCULAIRE ECONOMIE - GRONDSTOFFEN WINNEN, VERWERKEN EN (HER)GEBRUIKEN

76% van het afval in de gemeente wordt gescheiden. Dit willen we de komende jaren nog verbeteren met het Van-Afval-Naar-Grondstof-programma ([www.vang-hha.nl/](http://www.vang-hha.nl/)).

In 2030 willen we het gebruik van primaire grondstoffen (mineeraal, fossiel en metalen) met 50% verminderen en in 2050 willen we volledig draaien op herbruikbare grondstoffen. We streven naar een circulaire economie waarin geen afval meer bestaat en grondstoffen worden hergebruikt. Daarvoor gaan we als gemeente zelf meer circulair inkopen. Zo stimuleren en selecteren we bedrijven om circulair te werken. Ook stimuleren we circulair bouwen en andere circulaire bedrijvigheid door samen te werken in coöperatie Cirkelregio De Achterhoek.

### KLIMAATADAPTATIE

Het watersysteem is momenteel ingericht op snelle afvoer van water, wat zowel droogte als wateroverlast kan veroorzaken. Een aantal beken is natuurlijk, maar vele waterlopen zijn afgelopen decennia aangelegd om het gebied te ontwateren en het gebied in cultuur te brengen. Het is belangrijk dat overheid, agrariër, ondernemer en inwoner oog hebben voor het lokaal opslaan van water, zowel tegen droogte als wateroverlast.<sup>22</sup> Bovendien willen we voorkomen dat regenwater direct het riool instroomt.

De klimaatatlas maakt duidelijk op welke klimaateffecten we ons moeten instellen.<sup>23</sup> De atlas is tot stand gekomen in een samenwerking tussen de gemeente en Waterschap Rijn en IJssel en vormt de basis voor een onderzoeksagenda. Risicodialogen vormen vervolgens de opmaat naar een visie.

19. Gemeente Oude IJsselstreek (2021). Visie op landschap, natuur en groene kernen

20. Alofs, R., Huijskes, C., Walther, C., van de Meeberg, K. (2020). Uitnodigingskader Lokale duurzame energieopwekking

21. Gemeente Oude IJsselstreek (2021). Visie op landschap, natuur en groene kernen

22. Wageningen University & Research (2020). Een Sprong Voorwaarts

23. <https://arcg.is/lyera>

# Samenwerken

Bedrijven, instellingen en inwoners denken steeds minder of niet meer in gemeentegrenzen. Samenwerking is en moet steeds meer onderdeel van onze werkwijze worden. Leven en het maken doen we lokaal en samen met onze partners in de regio en Duitsland.

## 't is niks zonder mensen die het maken

Zonder inwoners, ondernemers en inhoudelijk betrokken partners kan een toekomstvisie niet tot stand komen. Zij maken Oude IJsselstreek. En dus werden zij de afgelopen jaren uitgenodigd om hun beelden bij de toekomst van

Oude IJsselstreek te delen tijdens vele ontmoetingen en gesprekken. Daarvoor zijn we hen zeer erkentelijk. Niet alle input kan letterlijk een plek krijgen in deze toekomstvisie, maar hopelijk is de grote lijn van de gesprekken herkenbaar.



## Als innovatieve regio op de kaart

Gemeente Oude IJsselstreek ligt in één van de meest innovatieve regio's van Nederland: de Achterhoek. Oude IJsselstreek is zich bewust van de noodzaak om regionaal samen te werken. Met haar lokale focus draagt de gemeente actief bij aan het Achterhoekse economische ecosysteem.

De gemeente investeert in meer ruimte voor innovatie en verdere groei in kwaliteit. Met vele regionale ondernemingen, maatschappelijke organisaties en overheidsinstanties zijn we georganiseerd in 8RHK Ambassadeurs. Daarnaast heeft de gemeente zitting in de Achterhoek Raad en het Dagelijks en Algemeen Bestuur van de Regio Achterhoek. De gemeente neemt actief deel aan de regionale Thematafels en diens partneroverleggen.

We zijn als gemeente lid van Smarthub, aangesloten bij de Innovatiehub en zijn op het DRU - Industriepark nauw betrokken bij onder andere het Cicon Innovatiecentrum en de startup locatie. Daarmee leveren we een bijdrage aan het behouden en binden van nieuwe generaties voor de regio.

En met het lidmaatschap van coöperatief Agro-Innovatiecentrum De Marke participeren we om het Achterhoekse koploperschap in kringlooplandbouw, natuurinclusieve landbouw en precisielandbouw te versterken en verbreden.



## Duitse buren

De directe grensligging van Oude IJsselstreek brengt voordelen met zich mee, zoals de mogelijkheid om van goedkopere producten en diensten in het buurland te profiteren. Daarnaast zoekt Oude IJsselstreek naar grensoverschrijdende samenwerking en kansen voor werkzoekenden, ondernemers en studenten. Het is belangrijk aandacht te hebben voor informatievoorziening, arbeidsbemiddeling, buurtaal en -cultuur, diploma-erkenning, stages, leerwerkplekken en ondernemerschap. Ook hebben we oog voor de bereikbaarheid: het grensoverschrijdende wegennet en het openbaar vervoer kunnen beter op elkaar aansluiten.

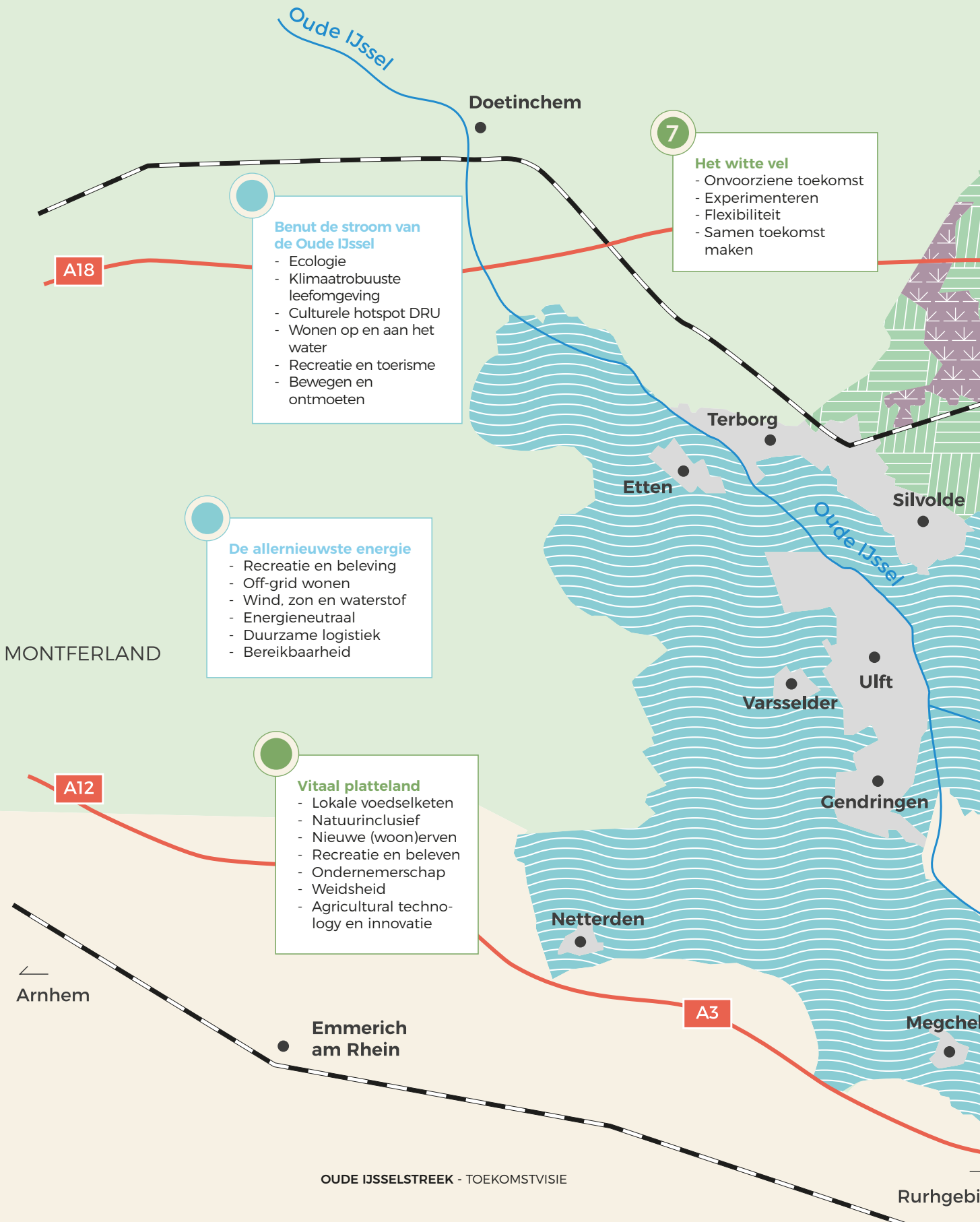
Oude IJsselstreek onderhoudt bilateraal grensoverschrijdende samenwerkingsrelaties met Duitse partners, is lid van EUREGIO Rijn Waal en is daarnaast vanuit Regio Achterhoek onderdeel van EUREGIO Gronau.

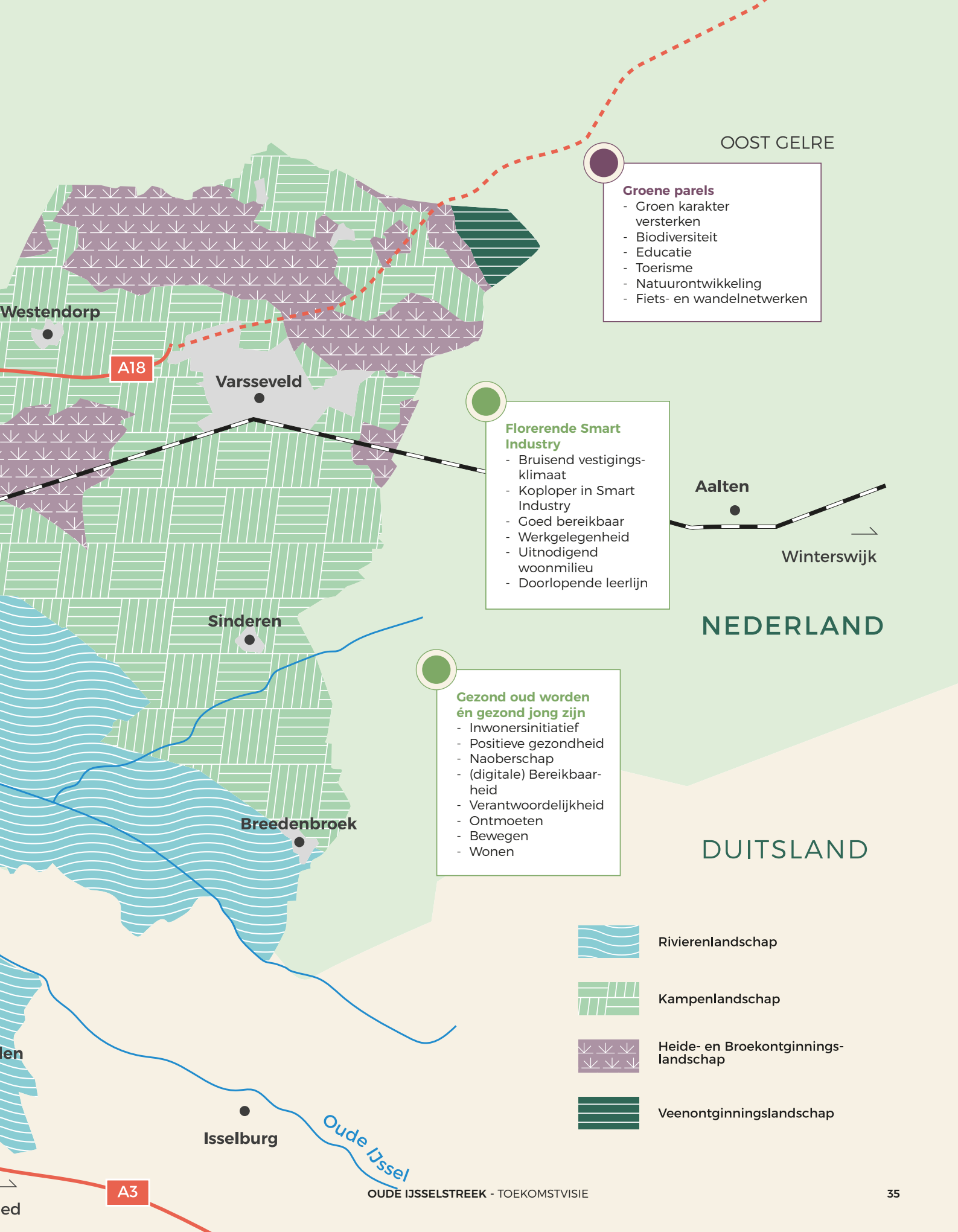
## Samen d'ran

Een beweging ontstaat door nu samen te werken met de focus op de langere termijn.

Wij kunnen Brede Welvaart niet alleen bewerkstelligen. We hebben commitment van onze samenleving nodig. Ook blijven we bouwen aan duurzame samenwerking met onze ketenpartners op diverse thema's. We vragen hen om advies waar het relevant is, trekken gezamenlijk op en maken zinvolle vervolgstappen die het einddoel dichterbij brengen.

# Toekomstvisie in vogelvlucht





# Feiten & Cijfers



## Oude IJsselstreek

Land  
**13.615 ha**

Stad  
**1**

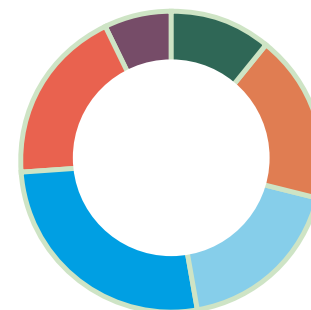
Water  
**180 ha**

Dorpen  
**14**

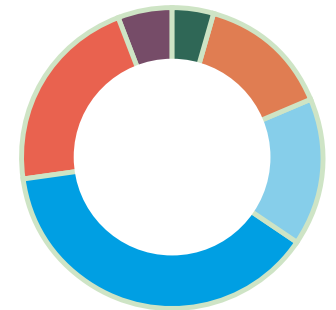
Inwoners  
**39.331**

Bedrijfsvestigingen  
**3.495**

### Vestigingen



Oude IJsselstreek



Nederland



# Kenmerken

## Oude IJsselstreek



### Kenmerkend voor de brede welvaart

Leefbaarheid en woontevredenheid zijn hoog. Veiligheid scoort hoog. En werkgelegenheid op orde.



### Kenmerkend voor de inwoners, ondernemers en hun mentaliteit

Mensen kennen en helpen elkaar, verbonden via sterke netwerken, aanpakken, korte lijnen.



### Kenmerkend voor cultuur en historie

Hecht verenigingsleven en veel lokale tradities die tot uiting komen in schuttersfeesten, kermissen en boerenbruiloften. Veel monumenten, ijzerhistorie & DRU-Industriepark. Activiteiten zoals samen sporten, muziek maken, feest vieren (kermis, carnaval, bruiloft) en naoberschap (bij rouw en trouw) zitten in de haarvaten van de inwoners van Oude IJsselstreek en dat is wat hen verbindt.



### Kenmerkend voor recreatie

Muziek, natuur en cultuur zijn uitnodigend voor bezoekers. Van Huntenpop en Hootchie Koe tot Huntenkunst, het Hippisch Festijn Varsseveld, de uitgestrekte natuur en Openluchttheater Engbergen.

# Column Flexibel samenwerken in Oude IJsselstreek



door Prof.dr. Gert-Jan Hospers (Stichting Stad en Regio, Radboud Universiteit & Universiteit Twente)

De naam 'Oude IJsselstreek' zet buitenstaanders makkelijk op het verkeerde been. De woorden 'oud' en 'streek' roepen associaties op met een gebied waar de mensen terug- in plaats van vooruitkijken. Maar wie op het industrieterrein Hofskamp in Varsseveld rondloopt, gelooft zijn ogen bijna niet. Het ene na het andere innovatieve maakindustriebedrijf trekt de aandacht, of het nu gaat om Van Raam (producent van aangepaste fietsen), Contour Advanced Systems (bouwer van mobiele laboratoria en datacentra) of 247TailorSteel (online leverancier van lasergesneden platen en buizen). Vaak zijn het ondernemingen die bij het grote publiek onbekend zijn, maar wereldberoemd in de nichemarkt waarin ze opereren. Ze hebben specifieke knowhow, maken iets unieks en zetten soms wereldwijde trends. Oude IJsselstreek heeft flink wat van die 'verborgen kampioenen', ook in de andere kernen van de gemeente. Zo zit in Terborg de Kaak Group, een wereldspeler op het gebied van industriële bakkerijmachines, terwijl er in Ulft bosbouwvoertuigen (Hencon), waterzuiveringssystemen (D2D Water Solutions) en uienchilmachines (Finis Foodprocessing Equipment) worden geproduceerd. En wie had ooit gedacht dat de DRU Fabriek van een vervallen industrie-complex zou uitgroeien tot een creatieve broedplaats die tot ver buiten de Achterhoek bekend is?

Hoe divers al deze verborgen kampioenen ook zijn, ze hebben één ding gemeen: ze verstaan de kunst van samenwerking in optima forma. Ondernemers in Oude IJsselstreek zoeken elkaar op en slaan de handen ineen. Neem de Kaak Groep die enkele jaren terug een geavanceerde 3D-printer aanschafte, niet alleen voor zichzelf, maar ook voor bedrijven uit de buurt. Behalve voor het maken van stempels voor bakblikken gebruikt Kaak de printer om samen met regionale ondernemers te experimenteren, leren en innoveren. Ondernemingen kijken daarbij ook verder dan het bedrijfsleven, zoals de Smart Bending Factory in Varsseveld laat zien. In deze 'proeffabriek' verkennen staalbedrijven en onderwijsinstellingen uit de wijde omtrek gezamenlijk de toekomst van de metaalbewerking. En omdat de ondernemers zich realiseren dat ze niet alles op eigen kracht kunnen, gaan ze tevens strategische allianties aan met opleidingsinstellingen buiten de regio. Zo kom je bij de Kaak Groep, Hencon en D2D Water Solutions steevast studenten van de HAN, Universiteit Twente en Westfälische Hochschule in Bocholt tegen. De stagiairs en afstudeerders roemen de creatieve sfeer en de menselijke maat op werkvloer. Wat dat betreft is de slogan van de Universiteit Twente ('hightech, human touch') ook helemaal op Oude IJsselstreek van toepassing.

Juist voor de toekomst van de gemeente Oude IJsselstreek is deze flexibele vorm van samenwerking het devies. In een tijd waarin alles met elkaar verbonden is en de ontwikkelingen elkaar in rap tempo opvolgen is snel kunnen schakelen cruciaal. Telkens komt het erop aan dat je als gemeentebeheerder per beleidsopgave bepaalt wat het relevante geografische schaalniveau is, welke partners je nodig hebt en hoe je daarmee een werkbaar arrangement opzet. Bestuurskundigen noemen deze wendbare manier van handelen wel 'adaptief bestuur', 'dynamische bestuurskunst' of 'dansen door de schalen'. Voor economische ontwikkeling trek je bijvoorbeeld op met de buurgemeente, maar op klimaat- en energiegebied haak je aan bij de Achterhoek. En als de lobby in Den Haag van belang is, kies je voor het schaalniveau van Oost-Nederland. En bij deze wisselende coalities kan de aard van de partijen verschillen: de ene keer gaat het om een ondernemers- of bewonerscollectief, de andere keer om het waterschap of de provincie. Adaptief besturen is niet eenvoudig, maar net zoals haar 'verborgen kampioenen' is de gemeente Oude IJsselstreek er bedreven in. Een gedeelde liefde voor de lokale woon- en leefomgeving zorgt er blijkbaar voor dat bewoners, bedrijven en bestuurders geneigd zijn tot samenwerking om 'hun' gebied verder te brengen. Anders dan de naam 'Oude IJsselstreek' doet vermoeden, kijken de mensen hier juist vooruit! •

**In Oude IJsselstreek kiezen we voor zeven opgaven die centraal staan op weg naar 2030. De keuze voor deze specifieke zeven opgaven komt voort uit alle gesprekken met de samenleving die in aanloop naar deze toekomstvisie zijn gevoerd. Het zijn opgaven waarmee Oude IJsselstreek antwoorden kan bieden op maatschappelijke uitdagingen die er zijn en als gemeente verder kan groeien.**

Voor zes opgaven zijn de ambities in grote lijnen weergegeven. De zevende opgave (het witte velletje) biedt ruimte voor wat we nog niet weten. Deze toekomstvisie is niet in beton gegoten en vraagt om open te blijven staan voor nieuwe opgaven die een antwoord vormen op nieuwe uitdagingen.

Oude IJsselstreek zou Oude IJsselstreek niet zijn als er geen inwoners en ondernemers waren die direct mogelijkheden zien. Mensen die bij het horen van de opgaven zin in aanpakken krijgen. Na de beschrijving van iedere opgave volgt een interview waarin

die gedreven mensen je meenemen in hun enthousiasme en verbeelding. Hun verhalen zijn één van de vele voorbeelden die bijdragen aan het waarmaken van de Oude IJsselstreekse opgaven.

De opgaven hebben een inspirerende en uitnodigende werking. De grote lijn van iedere opgave staat, precies zoals een toekomstvisie bedoeld is.

Het is een bewuste keuze om sommige opgaven plaatsgebonden te formuleren, wat niet wil zeggen dat er op andere plekken geen kansen zijn.

Concretere invulling en uitvoering krijgt de komende jaren vorm. Voor die verdere invulling spreken we de creativiteit en innovatiekracht van ondernemers en inwoners uit de gemeente aan. Als gemeente zorgen we dat onderliggende beleidsnota's en uitvoeringsprogramma's een stevige basis bieden om op voort te bouwen. Die nota's geven de zorgplicht weer die we als overheid hebben voor een goede fysieke leefomgeving.

# Dossier Toekomst Maken zeven Oude IJsselstreekse opgaven

# 1 Benut de stroom van de Oude IJssel

## Ecologie

## Wonen op en aan het water

## Klimaatrobuuste leefomgeving

## Recreatie en toerisme

## Culturele hotspot DRU

## Bewegen en ontmoeten

De Oude IJssel vormt het natuurlijke 'blauwe goud' dat door onze gemeente stroomt. De gemeente zet de komende jaren in op het benutten van alle kansen die de Oude IJssel als zone biedt. Het gebied op en rondom de rivier kan een vliegwiel zijn voor toerisme en recreatie, bedrijvigheid, klimaatvraagstukken en wonen.

### LEVEN

Om te wonen willen we de Oude IJsselzone aantrekkelijk maken voor (nieuwe) inwoners. Het gebied biedt een prachtig woonmilieu, maar de bestaande woningvoorraad sluit niet altijd aan bij de vraag. We bieden ruimte aan wonen op en aan het water. Aan duurzame woningen en aan experimentele en bijzondere woonvormen. Van waterwoningen tot 'tiny boats', we denken in principe over alles mee.

Het is nodig om het gebied op en rondom het water beter te bestemmen. Gemeente oude IJsselstreek zet in op het toestaan van meer recreatie op meer locaties aan de Oude IJssel. In samenwerking met Waterschap Rijn en IJssel willen we de rivier beter bevaarbaar maken, met bijvoorbeeld kano- en vaarroutes van en naar Anholt en Doesburg. Om de doorgang naar Duitsland mogelijk te maken, zien we het liefst een sluis in plaats van een stuw bij Gendringen.

DRU Industriepark is al een unieke locatie als het gaat om het beleven van industrieel erfgoed. Het is de centrale plek in onze gemeente waar sociaal-maatschappelijke functies, kunst & cultuur, onderwijs & innovatie (start-ups), wonen en werken samenkomen. Het bestaande industriepark biedt enorme kansen voor verdere uitbreiding van wonen, horeca en toerisme. Letterlijk dus een smeltkroes van hoogwaardige voorzieningen voor onze inwoners, de grensregio en daarbuiten.

Aan de vaarroutes zoeken we nieuwe ruimte voor aantrekkelijke aanlegplekken, zoals jachthavens en horeca. We ontwikkelen groene ruimtes om van de rust te genieten. Ook op de kade kun je

van het water genieten via wandel- en fietspaden die plekken met elkaar verbinden.

Door te investeren in de Oude IJsselzone maken we het gebied tot een aantrekkelijke (leef)omgeving voor inwoners, toeristen en recreanten.

### HET MAKEN

Onze gemeente heeft een ondergrond die niet gevoelig is voor verzakkingen door droogte en de kans op wateroverlast door hoog water in rivieren is nihil. Voor uitdagingen rondom klimaatbestendig wonen biedt het gebied van de Oude IJssel een prachtig woongebied.

De Oude IJssel kan een structurele bijdrage leveren aan de uitdagingen die er zijn rond het veranderende klimaat. Bij het ontwikkelen van onze plannen kijken we naar kansen voor opwekking van thermische energie uit water. We houden rekening met de functie die de zone heeft als het gaat om het vasthouden, bergen en afvoeren van water. En met de ecologische verbindingzone die de Oude IJssel vormt voor waterleven, zoals otters, bevers en vogels. Het gebied moet worden ingericht op droogte én hogere piekafvoeren. We stimuleren Nederlandse en Duitse waterbeheerders en ontwikkelaars om afspraken met elkaar te maken over waterveiligheid, waterkwaliteit en biodiversiteit.

#### Belangrijke nota:

- Samen, voor een ijzersterk DRU Industriepark. Dromen, Denken, Doen (2018)

INTERVIEW BIJ OPGAVE I

# 1 Schitteren aan het water bij Terborg

INTERVIEW MET:

## Guus Böhmer en Maurice Ebbers

Voorzitter en penningmeester Terborg Centraal

De Oude IJssel is veel meer dan alleen een rivier die door onze gemeente stroomt. Het stroomgebied van het water biedt unieke kansen op het gebied van wonen, recreëren en klimaat. Guus Böhmer en Maurice Ebbers zagen dat en werkten, namens Terborg centraal, samen met Terborgs Belang en dorpsbelang Etten aan een plan om die kansen te benutten.

### HOE WILLEN JULLIE TOEKOMST MAKEN IN OUDE IJSELSTREEK?

Maurice: "In de toekomst worden Terborg en Etten verbonden door een landschapspark waarin de Oude IJssel centraal ligt. In het park kijken mensen vanuit hun appartement uit over de rivier en zien hoe mensen hun bootje aanleggen. Mensen wandelen en fietsen over één van de vele verbindende paden.

Vanaf de rivier loopt een logische route naar het knusse centrum van Terborg, dat aangekleed is met veel overhangend groen en aantrekkelijke verblijfsplekken, zoals de Sint Joris pomp.

Het stadsstrand aan de Ettense zijde is een regionale publiekstrekker."

### WAAR KOMT JULLIE PLAN VANDAAN?

Guus: "We willen veel meer mensen naar Terborg trekken om te winkelen en te laten zien wat Terborg te bieden heeft. Al jaren werd er gesproken over de Hoofdstraat en de winkels. Door de blik te verruimen en van de opgave een visie te maken waar recreatie onderdeel van is, kwam de verbinding met de Oude IJssel in beeld. Jarenlang keerden we die de rug toe. Het gebied tussen Etten en Terborg, daar wordt helemaal niks mee gedaan. Dat gaan we anders doen. Van het één kwam het ander. Nu ligt er een breed gedragen visie die richting geeft en hopelijk aanzet om mooie ideeën te realiseren."

### WAT IS JULLIE TIP AAN ANDEREN?

Guus: "Onze tip zou zijn: kom uit je eigen zaak, anders komen die klanten niet. Denk na over projecten die echt bijdragen aan een kwaliteitsslag voor het hele gebied.

Werk samen met anderen en gun elkaar kansen. Dan krijg je veel meer voor elkaar en pluk je er zelf ook de vruchten van.

Wij namen voorbeeld aan andere aansprekende voorbeelden binnen de Oude IJsselzone, zoals de revitalisering van Engbergen, de herontwikkeling van het DRU-complex, KUBAAI in Bocholt, Isseldocks in Doetinchem en de transformatie van het havengebied in Doesburg."

### WANNEER IS DE GEMEENTELIJKE OPGAVE OUDE IJSELZONE VOOR JULLIE GESLAAGD?

Maurice: "Wij zijn blij als het stadspark er is én onderdeel is van de Oude IJsselzone-route die in 2030 door vele mensen wordt bezocht. Wij geloven dat de hele regio aantrekkelijker wordt voor (toekomstige) inwoners, ondernemers en toeristen als er over de hele stroomlinie mooie plekken zijn om te wonen, verblijven en ondernemen. Ons stadspark wordt zo'n plek."

# 2 Florenderende Smart Industry

**Bruisend vestigingsklimaat**  
**Werkgelegenheid**  
**Koploper in Smart Industry**

**Uitnodigend woonmilieu**  
**Goed bereikbaar**  
**Doorlopende leerlijn**

Een bloeiende en concurrerende lokale economie heeft een aanzuigende werking op mensen en kapitaal waarmee demografische ontwikkelingen kunnen worden gekeerd en wonen een boost krijgt. Drie duidelijke clusters dragen bij aan een robuust economisch systeem. Werken op De Rieze, innoveren op het DRU Industriepark en rond Varsseveld is de innovatieve en hightech maakindustrie dominant. Gemeente Oude IJsselstreek zet zich daarmee de komende jaren nog beter op de kaart en zet in op het ontwikkelen van het nieuwe Varsseveld Industriepark (het VIP).

## LEVEN

In Oude IJsselstreek komen landschap, natuur en hightech bij elkaar. Toekomstbestendige bedrijventerreinen nodigen uit tot innovatie, inspiratie en recreatie. Zo ook het VIP. We bieden er ruimte aan (lokaal) ondernemerschap en met name aan de innovatieve maakindustrie. De bedrijven staan ruim en in het groen. Het gebied is klimaatbestendig en veilig, ingericht voor ommetjes en goed bereikbaar met de fiets, auto en mogelijk OV.

Niet alleen op het terrein is innovatie voelbaar, al vanaf de snelweg worden mensen nieuwsgierig gemaakt naar Oude IJsselstreek als koploper op het gebied van Smart Industry.

Een passend en uitnodigend woonmilieu is essentieel om aantrekkelijk te zijn voor medewerkers en studenten. Dat omvat naast voldoende passende woningen, ook onderwijs, netwerken, (digitale) bereikbaarheid, een duurzame leefomgeving en een vitaal economisch ecosysteem.

## HET MAKEN

Met de rode-loper-benadering faciliteren we bedrijven optimaal, zodat zij zich kunnen blijven ontwikkelen. Dat komt ten goede aan de economie en de werkgelegenheid.

Binnen de gemeente hebben we een continue interactie met diverse onderwijsinstellingen. We stimuleren het opstarten en aantrekken van start-ups en er is volop experimenteerplek op de DRU en bij het CIVON. Zo creëren we een uitstekende (eigen) kweekvijver en toestroom van innovatief talent dat zich kan vestigen in de gemeente.

De energietransitie en circulair leven hebben een prominente plek in de ontwikkeling van het VIP. We stellen maatstaven, vanuit environmental SROI, die bijdragen aan energiebesparing, duurzaam en lokaal opwekken van energie en schoon, circulair en duurzaam bouwen. Dit doen we vanuit het adagium: voor wat, hoort wat.

Bijvoorbeeld, bij de koop van een stuk grond, koop je 10% extra grond om te besteden aan 'groen/natuurzone' of we verwachten dat je werk biedt aan mensen met een afstand tot de arbeidsmarkt. Woningen die nieuw worden gebouwd, voldoen aan standaarden voor circulariteit en duurzaamheid.

We hebben nadrukkelijk oog voor de bredere context. Zo vergroten we de kracht van onze gemeente. We zijn gebaat bij een optimale bereikbaarheid. We benadrukken de nabijheid van Airports Weeze en Düsseldorf en internationaal treinstation Emmerich/Oude IJsselstreek. Spoor, luchthavens, water- en snelwegen zorgen voor een logische verbinding met Rotterdam, het Ruhrgebied en de rest van de wereld.

We nemen initiatief om de ambitie tot doorontwikkeling van de N18 tot een regionale stroomweg (100 km/uur, 2x2 rijstroken, ongelijkvloers) waar te maken. De beoogde realisatie van de RegioExpres (sneltrain Doetinchem – Arnhem) maakt het voor studenten en forensen interessanter om in onze gemeente te wonen, te studeren en te werken. Ook het slim organiseren van vervoer heeft onze volle aandacht. Juist in onze regio, waar het vervoersaanbod kwantitatief minder is en de afstanden groter zijn, moet op innovatieve wijze (Mobility as a Service en deelconcepten) worden voorzien in de mobiliteitsbehoefte van inwoners.

### Belangrijke nota's:

- Economische Beleidsvisie Oude IJsselstreek 2017-2023 (2017)
- Mobiliteitsagenda Achterhoek (2019) 8RHK ambassadeurs
- Woningbouwplanning Oude IJsselstreek (2016)
- [www.hetvip.nl](http://www.hetvip.nl)
- Plan B voor Oude IJsselstreek (2020)



INTERVIEW BIJ OPGAVE II

# 2 Het VIP, smart tech hotspot

INTERVIEW MET:

## Luke Gilbers, Jan Willem Boezel en Marco Willemsen

Ondernemers op industriepark Hofskamp

Aan tafel zitten Jan-Willem Boezel (Van Raam), Marco Willemsen (Frontis) en Luke Gilbers (Waterkracht). Drie ondernemers met een bedrijf op industriepark Hofskamp en allemaal een vooruitstrevende blik op de toekomst.

### HOE WILLEN JULLIE TOEKOMST MAKEN IN OUDE IJSELSTREEK?

Jan-Willem: "Als voorzitter van de VIV, denk ik dat ik namens ons allemaal spreek als ik zeg dat we van het Varsseveld Industriepark (VIP) dé hotspot maken voor hightech maakindustrie. De hightech maakindustrie levert al jaren een grote bijdrage aan de economische positie van Oude IJsselstreek. Ook internationaal staan we bekend om het bedenken én realiseren van oplossingen voor wereldwijde maatschappelijke uitdagingen op het gebied van voeding, mobiliteit, gezondheid, veiligheid, energietransitie en klimaatverandering. Door het VIP te ontwikkelen, blijven we economisch en technologisch vooroplopen. In 2030 zijn we nummer één van de topsector Hightech Systemen & Materialen (HTSM)."

### HET VIP, DÉ HIGHTECH HOTSPOT VAN DE WERELD?

Marco: "Het belangrijkste ingrediënt, de innovatieve maakindustrie, is natuurlijk al aanwezig. Laten we dat op een on-Achterhoekse manier uitdragen. Daarmee trekken we nieuwe innovatieve bedrijven en versterken onze positie.

Bedrijven zijn er binnen hun vakgebied bezig met de laatste ontwikkelingen en ontvangen hier internationale gasten en uitmuntende studenten van alle niveaus en uit alle windstreken. Dat vraagt natuurlijk ook om een goede bereikbaarheid van het park."

### WAT MAAKT HET VIP UNIEK?

Luke: "Toeleveranciers en maakindustrie zitten op het VIP bij elkaar in het netwerk. We versterken elkaar echt."

Marco: "Dat zie je ook terug in het ontwikkelen en verduurzamen van gezamenlijke faciliteiten. Wij zien liever dat we het hele gebied collectief verduurzamen, dan dat ieder bedrijf dat voor zichzelf moet organiseren. Dan hebben we het over zonnepa-

nelen op het dak, wadi's om wateroverlast en droogte tegen te gaan en over manieren om gezond gedrag van medewerkers te stimuleren."

### HOE BLIJFT OUDE IJSELSTREEK INNOVEREN?

Jan-Willem: "Nieuwe frisse ideeën binnenhalen is essentieel. Via een Innovatiehub trekken we high potentials van hogescholen en universiteiten.

Het liefst zie ik een eigen ecosysteem van talent in onze gemeente: we grijpen middelbare scholieren 'bij de kladden' en we laten ze nooit meer gaan. Na een (snuffel)stage, vinden mensen er plek voor hun eerste start-up, scale-up en dan een vestiging op het VIP. Natuurlijk kunnen ze ook passende woonruimte in onze gemeente vinden. Telkens als iemand denkt dat 'ie niet verder kan, is er toch weer een nieuwe kans."

# Vitaal platteland

**Lokale voedselketen**  
**Ondernemerschap**  
**Natuurinclusief**  
**Weidsheid**

**Nieuwe (woon)erven**  
**Agricultural technology en**  
**innovatie**  
**Recreatie en beleven**

Het agrarisch buitengebied is een belangrijke en karakteristieke pijler in onze gemeente. De landbouwsector is voor ons als plattelandsgemeente een cruciale sector, zowel qua economische omvang als qua ruimtebeslag in het buitengebied. Wij zien dat het platteland zich het komende decennium ontwikkelt tot een multifunctioneel buitengebied.

## LEVEN

Het platteland biedt letterlijk ruimte aan gezond leven. Inwoners en toeristen kunnen er bewegen, sporten, lokaal en gezond eten. Het buitengebied wordt binnen de kernen gehaald door lokale afzet van streekproducten. Door herstel en versterking van landschaps- en cultuurhistorische waarden én door een goede bereikbaarheid blijft het gebied aantrekkelijk om te beleven.

Als gemeente stimuleren we bewustzijn van de natuur. Gebruikers van het gebied weten de natuur op waarde te schatten. Een natuurinclusief leven lijkt ons mogelijk in Oude IJsselsteek. Het platteland kan de motor zijn om systemische opgaven rond energie, circulariteit, klimaatadaptatie, biodiversiteit, leefomgeving en landschap verder te brengen.

Met nieuwe woningbouwconcepten willen we bouwen voor jongeren en ouderen in het buitengebied mogelijk maken. Denk daarbij bijvoorbeeld aan het landschappelijke Es-wonen.

## HET MAKEN

De landbouwsector is volop in beweging. Dat vraagt om meebewegen en innoveren als het om het buitengebied gaat. De vitaliteit van dit gebied is sterk verbonden met de vitaliteit van de agrarische bedrijven en hun ondernemingsruimte. Toekomstvast bedrijven zijn essentieel voor het fraaie landschap.

Er zijn mooie koppelingen te maken met innovatiekracht en maakindustrie in onze gemeente. We maken gebruik van de nieuwste ken-

nis van zaken, die bijvoorbeeld wordt opgedaan door het coöperatief Agro-Innovatiecentrum De Marke en Civon.

We stimuleren innovaties die samenkomen in de landbouw en de voedselketen. Denk daarbij aan circulaire bedrijfsvoering en kringlooplandbouw, precisielandbouw en ketenbenaderingen. Ook digitalisering en Artificial Intelligence zullen een cruciale rol gaan spelen. Het aangelegde glasvezelnetwerk rondom de kleine kernen in het buitengebied voorziet in de behoefte van moderne (landbouw) bedrijven. Het biedt hen mogelijkheden voor onder andere smart farming.

Toeristische ontwikkelingen en eventuele nieuwe vestiging van bedrijven in het buitengebied willen we zoveel mogelijk plaats laten vinden op erven van boeren die vrijkomen. Zo houden we het gebied aantrekkelijk en voorkomen we ondermijnende criminaliteit en onveiligheid in leegstaande stalgebouwen. Functieverandering van bestaande percelen en de mogelijkheid om boerderijen te splitsen kunnen daarbij nodig zijn. Al dit soort ontwikkelingen versterken het landschap.

### Belangrijke nota's:

- Visie op Vitaal en leefbaar platteland (in ontwikkeling)
- Functies zoeken plaatsen zoeken functies (2006)  
Regio Achterhoek
- Plan B voor Oude IJsselstreek (2020)

INTERVIEW BIJ OPGAVE III

# 3 Natuurinclusief wonen, werken en eten

INTERVIEW MET:

## Maurits Steverink

Trekker en coördinator 'Platform Achterhoek Food'

Als trekker en coördinator van het LEADER Achterhoek project 'Platform Achterhoek Food' heeft Maurits Steverink als geen ander een visie op een vitaal platteland in Oude IJsselstreek. Platform Achterhoek Food draagt door projecten en structuur in de regio bij aan het verduurzamen van de voedselketen én aan een mooi landschap en natuur.

### HOE WIL JIJ TOEKOMST MAKEN IN OUDE IJSELSTREEK?

"In 2030 is de Achterhoek het Italië van Noordwest Europa: natuurinclusief wonen, werken en eten zijn er de normaalste zaak van de wereld. Voedsel is daar de verbindende factor in, iedereen moet immers eten. Oude IJsselstreek is één van de spelers die dat samen met vele anderen mogelijk maakt.

### LEG EENS UIT, 'NATUURINCLUSIEF'?

"Natuurinclusief betekent in mijn ogen dat we natuurlijke oplossingen toepassen en de natuur versterken. Zet in op minder vervuiling, minder bestrijdingsmiddelen,

het stimuleren van biodiversiteit, duurzaam materiaal gebruik, drinkbaar grondwater, geen fossiele energie, vogels en bijen in stand houden. Werken aan een circulaire economie, zonder afval en uitputting en met respect voor mens en natuur."

### IS DAT HETZELFDE ALS KRINGLOOPLANDBOUW?

"Het woord kringlooplandbouw wordt nu volop gebruikt dankzij minister Schouten, maar legt wat mij betreft veel te veel nadruk op alleen de landbouw. De tijd dat alles buiten de kernen boereengebied is en dat we in de kernen vestigingsvraagstukken hebben, ligt achter ons. Ook scholen, bedrijven(terreinen), sportvelden en particulieren kunnen bijdragen aan een natuurinclusieve samenleving."

### HOE KRIJGEN WE IEDEREEN IN BEWEGING?

"Er ligt een prachtige kans om ons op de kaart te zetten als natuurinclusieve regio. De markt daarvoor is gunstiger dan ooit en in onze gemeente en regio

zitten (inter)nationale bekende experts en vakmanschap. Steeds meer mensen willen weten waar hun eten vandaan komt en op een duurzame manier leven en beleven. Als iedereen meedoet en we cross-overs maken met bijvoorbeeld toerisme, kunnen we van de natuurinclusieve Achterhoek een prachtig businessmodel maken. Als we dat goed uitdragen, trekken we nieuwe bewoners, bezoekers en ondernemers."

### VEEL NIEUWE BEDRIJVICHEID DUS?

"Gebruik ruimte van vrijkomende gebouwen en kavels om plek te bieden aan ambachtelijke, duurzame bedrijven, zorgboeren en vergaderruimtes in oude boerderijen. En zorg voor aanpassing van regelgeving en infrastructuur. Dan denk ik bijvoorbeeld aan het eenvoudig kunnen aanpassen van de bestemming van een boerderij en de bereikbaarheid ervan door wegen en fietspaden. Als iedereen de fun ziet van natuurinclusiviteit, kunnen we het ook integreren in ons leven en naar buiten presenteren. Zo blijft onze hele gemeente vitaal!"

# 4 De allernieuwste energie

**Recreatie en beleving**  
**Energieneutraal**  
**Off-grid wonen**

**Duurzame logistiek**  
**Wind, zon en waterstof**  
**Bereikbaarheid**

In onze gemeente vinden ontwikkeling plaats op vele fronten, van woningbouw tot het ontwikkelen van industrie en bereikbaarheid. Bij al die ontwikkelingen maken we optimaal gebruik van de meest duurzame en nieuwste vormen van energie. We willen als gemeente energieneutraal zijn in 2030.

## LEVEN

Samen gaan we 'van het aardgas af'. We stimuleren het gebruiken en opwekken van duurzame energie, zowel op grote schaal als ook op particuliere daken. Nieuwe gebouwen worden al zonder gas-aansluiting gebouwd. Bij bestaande gebouwen moeten eigenaren vaak nog isoleren en op een andere manier warmte verkrijgen. We bieden daarover bij/met het Agem Energieloket inspiratie, informatie en hulp aan inwoners, bedrijven en non-profit organisaties. Daarnaast doen we onderzoek naar alternatieven voor aardgas om woningen en kantoren te verwarmen.

Dit komt samen in onze visie op de warmtetransitie. Eind 2021 moeten we een planning klaar hebben wanneer welke wijk van het aardgas af gaat. Daarna gaan we per wijk een plan maken hoe dat gebeurt en welk alternatief voor aardgas het beste is voor elke wijk.

## HET MAKEN

Het gebied ten noorden van Netterden wordt de motor en het voorbeeld voor de nieuwste fase van de energietransitie. Het weidse gebied bij Netterden leent zich goed voor windenergie. Windpark Den Tol ontwikkelt een tweede lijn windturbines, parallel aan de bestaande. We gaan een duurzame samenwerking aan met Netterden Zand & Grind om nog meer zonne-energie op water op te wekken.

De uitbreiding van Netterden Zand en Grind gebruiken we om een landschappelijk aantrekkelijk recreatiegebied te creëren tussen de lijnen van de windturbines in. We herstellen landschapselementen en versterken de groene zone rondom Netterden. Bezoekers komen voor een unieke beleefervaring op het vlak van nieuwe energie. Het zicht op de windturbines en het zonnepark vormt het Kinderdijk van de 21e eeuw.

De netcapaciteit is een probleem voor het afvoeren van (te veel) opgewekte zon- en windenergie. Waterstof kan worden ingezet als energiedrager die de piekspanningen op kan vangen. Waterstof past uitstekend bij ons als smart tech gemeente. Netterden Zand & Grind is een aantrekkelijke testlocatie voor waterstof waar ook Liander gebruik van kan maken.

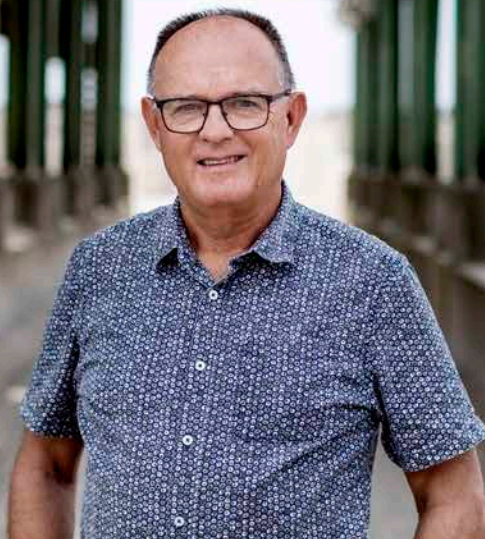
We onderzoeken in co-productie met ketenpartners, zoals netbeheerders en provincie, de mogelijkheid voor een waterstoffabriek. De energie voor deze fabriek wordt rechtstreeks geleverd door windturbines en zonneparken.

Er is een groeiende stroom vrachtverkeer door de groei van de logistieke hub DocksNLD op de grens van Netterden en 's Heerenberg en de geplande doortrekking van de A15. We zoeken Europese samenwerking op het gebied van waterstof als nieuwe brandstof voor de toekomst, zodat we het vrachtverkeer daarvan kunnen voorzien. De nu nog beruchte dozen van DocksNLD, straks op innovatieve wijze ingepast in het landschap, worden wat ons betreft het voorbeeld van duurzame en verantwoorde logistiek.

### Belangrijke nota's:

- Uitnodigingskader Lokale duurzame energieopwekking (2020)
- Rode Loperbeleid uit Economische Beleidsvisie Oude IJsselstreek 2017-2023 (2017)
- <https://www.wrij.nl/thema/kennis-informatie/waterthema-0/energieneutraal/energieneutraal/thermische-energie/>

# 4 Energiehotspot Netterden



INTERVIEW MET:

**Dick Snippe**

Directeur Netterden Zand en Grind

We spreken met Dick Snippe, directeur van Netterden Zand en Grind. Hij onderstreept het belang van verduurzaming en het gebruik van nieuwe energie. We stellen hem een aantal vragen over de toekomst van Oude IJsselstreek op dat vlak.

## HOE WILT U TOEKOMST MAKEN IN OUDE IJSSELSTREEK?

“We kunnen alleen maar toekomst maken als we in alles wat we doen inzetten op een energietransitie. De aarde raakt uitgeput, en er ligt nu nog een kans om dat tij te keren. Daar moeten we wel hard voor aan het werk. Wij niet alleen. Het heeft meer impact als partijen samenwerken op een duurzame manier, letterlijk en figuurlijk. Inwoners, gemeente, energieleveranciers en bedrijven. Uit ervaring kan ik zeggen dat Netterden een uitstekende omgeving is voor zo'n samenwerking.”

## DE GEMEENTE WIL DAT HET GEBIED TEN NOORDEN VAN NETTERDEN IN 2030 HÉT VOORBEELD IS VAN DE ALTERNIEUWSTE EN DUURZAME ENERGIE. HOE KIJKT U DAARNAAR?

“Het dorp Netterden en omgeving heeft al jaren een groot aandeel in duurzame energieproductie door de zes bestaande windturbines. Ook wij dragen daaraan bij door de realisatie van het eerste drijvende zonnepark van Oost-Nederland op ons terrein in Gendringen. We hopen dat inwoners en bedrijven daardoor nog bewuster worden van de kansen die nieuwe energie biedt. Het lijkt mij fantastisch als we daarin voorop blijven lopen. Binnen ons project Azewijnse Broek is naast het vergroten van de biodiversiteit in het gebied, het opwekken van duurzame energie een doelstelling. We gaan uitvoerig monitoren welke effecten het huidige zonnepark op

de ecologie van de plas heeft. Als dit goed uitpakt, zijn er met de juiste onderbouwing zeker mogelijkheden voor een verruiming van deze vorm van energieopwekking in de toekomst.”

## WELKE KANS MOETEN WE ZEKER BENUTTEN ALS HET GAAT OM DÉ HOTSPOT VAN NIEUWE ENERGIE?

“Logistiek gezien ligt Netterden op een internationale logistieke hotspot, zowel qua spoor, water als snelweg. De gemeente Montferland biedt al ruimte aan een logistieke hub (DocksNLD) en heeft nog plannen die uit te breiden. Er ligt een kans om daar een voorbeeld van duurzame, energieneutrale en verantwoorde logistiek te maken.”

# 5 Groene parels

**Groen karakter versterken**  
**Biodiversiteit**  
**Educatie**

**Toerisme**  
**Natuurontwikkeling**  
**Fiets- en wandelnetwerken**

Van de Slangenburg tot de Vennebulten en van het Zwarte Veen tot de Anholtse bossen vormen prachtige landgoederen, oude bossen en natuurgebieden een groene parelketting door Oude IJsselstreek. De opgave 'Groene Parels' zet in op het verder versterken van dit karakteristieke landschap.

## LEVEN

We gebruiken het landschap iedere dag. Zodra we ons huis uit stappen om te werken of te ontspannen. Ons landschap geeft het gebied karakter. Het is een essentieel deel van ons cultureel erfgoed.

We stimuleren dat onze inwoners het landschap waarin ze leven beter leren kennen. Kennen is de eerste stap om vervolgens ons landschap te kunnen waarderen, ontwikkelen, verbeteren en uitbreiden.

## HET MAKEN

Biodiversiteit is de basis van ons bestaan en dus is het belangrijk om het landschap en het groene karakter te behouden voor onszelf en de generaties na ons.

Er zijn parels waar flora en fauna alle ruimte krijgen en parels die ruimte bieden aan vergroening en verduurzaming van de landbouw- en vrijetijdsector.

Woningbouw kan mogelijk zijn als agrarisch vastgoed wordt gesloopt of getransformeerd. Landschappelijk inpassing is een vereiste om aan te tonen dat het woningbouwplan ruimtelijke kwaliteit biedt. Een andere optie waarbij woningbouw in het buitengebied mogelijk is, is bij landgoedontwikkeling waarbij natuurontwikkeling de tegenprestatie is.

We dragen als gemeente zelf actief bij aan meer biodiversiteit en het bieden van een groene en gezonde leefomgeving. We zetten ons in voor instandhouding en verbetering van fiets- en wandelpaden. Ook grondeigenaren stimuleren we tot natuurontwikkeling. Onze aansluiting bij het Gelders Natuurnetwerk biedt daarvoor extra kansen.

Doorlopend zijn we op zoek naar nieuwe ideeën en kansen die bijdragen aan het behouden en blijvend ontwikkelen van de natuur, landgoederen en het groen. Daarvoor werken we intensief samen met particulieren, Natuurmonumenten, Geldersch Landschap en Kastelen, Staatsbosbeheer, aangrenzende gemeenten (ook in Duitsland), VAL, LTO en vele anderen.

### Belangrijke nota's:

- Visie op landschap, natuur en groene kernen (2021)
- Natuurbeheerplan 2021 Provincie Gelderland (2020) Provincie Gelderland
- Beleidsnotitie recreatie en toerisme (2020)

INTERVIEW BIJ OPGAVE V

5

# Glansrijke natuurontwikkeling voor de Vennebulten

INTERVIEW MET:

## Pim Leemreise

Directeur Stichting De Vennemarke

Pim Leemreise is directeur van Stichting De Vennemarke. Deze stichting beheert de Vennebulten en natuurstroken in het Zwarte Veen. Bomen namen de heide over op de Vennebulten waardoor kenmerkende planten en dieren van de heide in de verdrrukking kwamen. De stichting helpt de natuur een handje. Door het juiste beheer van de Vennebulten en het Zwarte Veen komen bijzondere soorten terug.

### HOE WIL JE TOEKOMST MAKEN IN OUDE IJSELSTREEK?

“We zien in toenemende mate aandacht voor natuur en landschap, zoals voor patrijzen, wilde bijen en andere insecten. Ook zijn er veel vrijwilligers actief op het gebied van natuurbescherming en landschapsbeheer. Deze aandacht is ontstaan door het steeds verder verschralen van de natuurkwaliteit van het agrarisch cultuurland. Het wordt er steeds stiller. Lokaal komen er initiatieven zoals nieuwe landgoederen en nieuwe natuur. Denk aan de Aa-Strang bij Engbergen. Ik geloof dat er

meer plekken zijn met bijzondere natuurwaarden. Die moeten we koesteren om de natuurlijke waarden te behouden en het liefst te herstellen.

Natuur bestaat niet altijd uit niets doen. Juist door actief landschapsbeheer, creëer je diversiteit. Zo hebben we de Rijsbes nog net weten te behouden. Zonder onze inzet was de plant voorgoed verdwenen.”

### GEMEENTE OUDE IJSELSTREEK WIL INZETTEN OP HET VERSTERKEN VAN DE KETTING MET GROENE PARELS IN DE GEMEENTE, HOE KIJK JIJ DAARNAAR?

“De Vennebulten en het Zwarte Veen mag je zeker beschouwen als parels, al kunnen ze nog veel harder glanzen. Op dit moment werken partijen als gemeente, waterschap, provincie en vrijwilligers namens De Vennemarke aan een visie voor het gebied, waarna vele andere partijen uitgenodigd worden aan te haken. Gebiedsontwikkeling is altijd een gezamenlijk project. Wie weet welke nieuwe initiatieven nog

ontstaan de komen de tijd. Mensen moeten soms even tijd hebben om tot concrete ideeën te komen. Zo zijn er gedachten om delen van het gebied extensiever te bewerken. Ik kan me voorstellen dat agrariërs aan dat idee moeten wennen, maar het is wel een ontwikkeling die vermoedelijk over een paar jaar verplicht wordt gesteld door Brussel. Wij sorteren daar vast op voor.”

### WELKE UNIEKE KANS MOGEN WE NIET UIT HET OOG VERLIEZEN?

“Vergeet bij het aantrekkelijk maken van de groene gebieden niet om ook routes aan te leggen. Landgoederen en natuurgebieden kunnen schitterend met elkaar verbonden worden door wandel- en fietsroutes over bestaande wegen, fiets- en zandpaden. Langs al die routes kun je natuurlijk extra aandacht hebben voor ontspanning en recreatie én voor het realiseren van doelen op het gebied van natuur, klimaat en milieu. Daarmee kun je de kracht van het groen heel sterk neerzetten.”

# 6 Gezond oud worden én gezond jong zijn

**Inwonerinitiatief**  
**Verantwoordelijkheid**  
**Positieve gezondheid**  
**Ontmoeten**

**Naoberschap**  
**Bewegen**  
**(digitale) Bereikbaarheid**  
**Wonen**

**Oude IJsselstreek is de plek waar mensen zich kunnen ontplooiën, gezond kunnen leven en regie op hun eigen leven hebben.**

## LEVEN

Bewoners van Oude IJsselstreek zijn gehecht aan hun eigen autonomie. Ze blinken uit in het zelf organiseren van activiteiten die de leefbaarheid in hun omgeving en hun welbevinden vergroten. Daarbij leggen inwoners continu verbinding met mensen uit hun netwerk. Het naoberschap zit in ons DNA. Om tot duurzame oplossingen te komen is initiatief en betrokkenheid van inwoners van groot belang.

In de basis benutten we vooral de kracht van de maatschappij om een plek te maken waar mensen hun leven lang fijn en gezond kunnen wonen. Om de kracht uit de samenleving optimaal te benutten bieden we voldoende aanleidingen voor ontmoeting, duurzaam gedrag, leren, spel en bewegen.

## HET MAKEN

Extra aandacht geven we aan twee maatschappelijke uitdagingen: gezond oud worden én gezond jong zijn.

Het streven is dat ouderen in Oude IJsselstreek in 2030 wonen in woningen die passen bij hun gezinssituatie en hun eventuele zorgbehoefte. Er zijn voldoende mensen die zorg kunnen leveren. Daarnaast maken we gebruik van de kracht van de samenleving om eenzaamheid onder ouderen tegen te gaan. Daar wordt ook direct een mooie verbinding gemaakt tussen jongeren en ouderen.

We willen jongeren zoveel kansen en plezier bieden dat ze, nadat ze het ouderlijk huis uitvliegen, graag in de gemeente blijven wonen óf na een periode van studeren weer terugkeren. Dat betekent

voldoende ruimte voor jongeren om te bewegen en elkaar te ontmoeten.

We sluiten aan op het ondernemerschap en de (digitale) interesses van jongeren. Bij het Almende en Anton Tijdink Techniekopleidingen hebben jongeren alle kans zich te ontwikkelen.

De (digitale) infrastructuur is goed waardoor jongeren zich binnen en buiten de gemeente veilig kunnen verplaatsen; met de bus naar de Radstake, op de fiets een avondje stappen in Doetinchem.

Jong en oud kunnen zelf initiatief nemen om met een collectief van particuliere opdrachtgevers (natuurinclusieve) woningen te bouwen. Samen werken we aan een groenere leefomgeving.

### Belangrijke nota's:

- (vervolg op) Beleidskaders volksgezondheid 2017-2020 Regiogemeenten Achterhoek "Positieve gezondheid en preventie", Achterhoek gezondste regio
- Samen langer gelukkig en gezond leven in de Achterhoek. Een gezamenlijke, regionale visie op zorg en gezondheid - Thematafel De Gezondste Regio (2020)
- Gemeentelijke Startnotitie: "op weg naar een stevige sociale basis." + vervolg (2020)



INTERVIEW BIJ OPGAVE VI

# 6 Streetball door zelf initiatief te nemen

INTERVIEW MET:

## Benny Vonk en Lucas Scholman

Initiatiefnemer en deelnemer Stichting Streetball Oude IJsselstreek

Benny Vonk startte in 2013 met Streetball in Silvolde. Streetball (straatbasketbal) geeft een positieve uitdaging aan (hang)jongeren en brengt hen letterlijk in beweging. Streetball is inmiddels spin-off voor veel andere activiteiten. Lucas Scholman ervaart zelf de kracht van Streetball. Benny en Lucas zien een toekomst vol beweging voor Oude IJsselstreek.

### HOE WILLEN JULLIE TOEKOMST MAKEN IN OUDE IJSELSTREEK?

Benny: "Streetball is in Silvolde ooit gestart om jongeren een uitdaging te geven en overlast te voorkomen. Inmiddels zijn de hangjongeren uit 2013 de vrijwilligers van nu geworden die het goede voorbeeld en wekelijkse sporttraining aan jongeren geven.

Ik durf wel te zeggen dat het leven van veel jongeren die bij ons mee hebben gedaan leuker is geworden voor henzelf. Dat dragen ze uit en daarmee inspireren ze ook anderen. Naar de toekomst toe zou ik dan ook zeggen: kijk waar de energie ligt in de

samenleving en spreek mensen daarop aan. Mooie projecten ontstaan dan vanzelf."

### WAT IS VOLGENS JULLIE DE SUCCESFACTOR OM MENSEN IN BEWEGING TE KRIJGEN?

Lucas: "Doordat ik mee ging doen met Streetball kwam ik letterlijk weer in beweging op verschillende fronten. Gewoon een beetje streetballen, dat leek me wel wat. Inmiddels ben ik zelf trainer en houd ik me ook actief bezig met het runnen van jongerencentrum De Lichtenberg, direct naast de sporthal. Daar ontmoeten we elkaar en organiseren we activiteiten, zoals Fataalsessies waarin jongeren een gesprek hebben over levensthema's als joyriden, reanimatie, zinloos geweld of corona. Het thema wordt altijd gekozen op aangeven van één van de jongeren."

Benny: "Ik geloof dat je mensen in beweging kunt krijgen als je de juiste randvoorwaarden en benadering kiest. Dat vraagt om iedere keer opnieuw te kijken wat er

nodig is en daar een plan voor te maken. Het liefst met de betrokkenen samen. Ik geloof niet in het 'uitrollen van een programma'. Het is veel beter om in te zetten op eigenaarschap, energie te laten waar energie zit en uit te gaan van gemeenschappelijke waarden. Dat geldt niet alleen voor jongeren, maar eigenlijk voor iedereen. Bovendien is de laagdrempeligheid een echte succesfactor van wat we doen."

### OUDE IJSELSTREEK IN 2030?

Benny: "Een plek waarin mensen uitgenodigd en gefaciliteerd worden om dingen te doen waar ze energie van krijgen. Die energie kun je ook uitdragen naar anderen." Lucas: "Hopelijk een plek waar ik heerlijk woon en een plek om te streetballen natuurlijk."

## 7 Het witte vel

Vanaf de eerste gesprekken is duidelijk geweest dat de Toekomstvisie een levend document moet zijn. Want hoe we ook vooruit turen, zowel de nabije als de verre toekomst kennen we niet. Er zullen zich tal van zaken voordoen die ons dwingen deze Toekomstvisie bij te stellen. Hobbels en beren op de weg, maar juist ook kansen, versnellingen en innovaties. Het enige dat we zeker weten is dat er vroeg of laat ruimte gaat ontstaan voor dit soort zaken. Om onszelf in de Toekomstvisie ook letterlijk de ruimte te geven om in te springen op nieuwe ontwikkelingen heeft het 'Witte Vel' vanaf het begin een plek gehad. Een nog blanco hoofdstuk dat symbool staat voor de prachtige onzekerheid van de toekomst en al het moois dat daaruit voort gaat komen. Om uitdrukking te geven aan de kansen van het witte vel sluiten we de Toekomstvisie af met een column die (een gedeelte) van de toekomstige mogelijkheden schetst.

### De seinen staan op groen

door Ir. Bertram de Rooij (Wageningen Environmental Research - Wageningen University & Research)

Ik zal geen uitgebreide wetenschappelijk verhandeling geven over alle transitietheorieën, 'lock-ins' of 'tipping points', maar het is belangrijk notie te hebben van het feit dat niets zo veranderlijk is als de toekomst. Langs de gidslijn moeten voldoende mogelijkheden zijn om nieuwe opgaven of urgenties snel aan te haken en te beschouwen wat dat betekent voor de grotere lijn; zonder dat dat afbreuk doet aan die grotere lijn. Niet wachten tot de onzekerheden zekerheden zijn, want dan ben je vaak te laat. Anticipeer, beweeg en stuur. Blijf vooruit denken.

Begin 2020 brachten wij als Wageningen University & Research een toekomstperspectief uit voor een natuurlijkere toekomst voor Nederland in 2120. Een perspectief dat alle opgaven waar Nederland voor staat vertaalt in één beeld. Een beeld dat inzicht geeft in fundamentele keuzes en ruimtelijke implicaties en daarbij ook ruimte voor interpretatie en maatwerk laat. Het heeft de discussie over 'Waarheen met Nederland?' duidelijk gevoed. Ook Oude IJsselstreek is ermee in een nieuw perspectief geplaatst.

Met groot genoegen draag ik dan ook mijn steentje bij aan de toekomstvisie van Oude IJsselstreek. Ik geef een aantal inzichten mee die we bij het opstellen en na het publiceren van het toekomstperspectief van Nederland in 2120 hebben opgedaan. Het plaatst deze toekomstvisie niet alleen in een breder en fundamenteel perspectief, maar onderstreept ook de ingezette lijn en ambities van Oude IJsselstreek. Een aanmoediging om de visie van Oude IJsselstreek verder te brengen en de gemeente verder in haar kracht te zetten. Een stap voorwaarts! Koester de natuurlijke basis en de verscheidenheid daarin. Verschil-

**Onvoorziene toekomst**

**Experimenteren**

**Flexibiliteit**

**Samen toekomst maken**



lende ambities en systemen vloeien in die basis samen en staan op een duurzame wijze in verbinding. Luister weer naar het landschap. En maak dat ook expliciet: verbeeld, bediscussieer en experimenteer. Een gezond natuurlijk fundament is cruciaal voor een gezonde, bestendige economie en maatschappij. Bovendien is het voor deze gemeente een sterke identiteitsdrager.

En laat ik afsluiten met dat grotere verhaal. Hospers benadrukt in zijn column over flexibel samenwerken in dit magazine Oude IJsselstreek de kracht en het potentieel van de gemeente om op verschillende schaalniveaus strategisch te gaan samenwerken. Oude IJsselstreek, neem ook zelf regie door nog sterker eigen ambities en kracht uit te dragen. De gemeente laat al op diverse vlakken zien zich zeker te willen roeren. Zet het samenbindende, overkoepelende verhaal nog krachtiger neer in een verbeeldende propositie voor de regio, voorbij de regio en voor de eigen bedrijven en bewoners. Laat zien hoe het kan en dat het kan. Durf te dromen, durf te doen! En zo gek is dat niet, als we nu naar de bewegingen in het land kijken. Een groenere economie als potentiële herijking van de ruimtelijk-economische dogma's... Ik ben ervan overtuigd dat de Oude IJsselstreek er meer en meer toe zal doen. Een natuurlijkere toekomst voor Oude IJsselstreek...de seinen staan op groen!

Belangrijke nota:

- Een natuurlijker toekomst voor Nederland in 2120, Wageningen University & Research (2019)



## **COLOFON**

Dit magazine is de Toekomstvisie 2020-2030 van gemeente Oude IJsselstreek.

[www.oudeijsselstreek.nl](http://www.oudeijsselstreek.nl)

[omgevingswet@oude-ijsselstreek.nl](mailto:omgevingswet@oude-ijsselstreek.nl)

> voor vragen of opmerkingen over deze toekomstvisie

## **MAAK TOEKOMST IN OUDE IJSELSTREEK (2021)**

is een uitgave van de gemeenteraad van gemeente Oude IJsselstreek.

### **INHOUD**

Vele inwoners, ondernemers, organisaties en medewerkers van gemeente Oude IJsselstreek

### **CONCEPT & REALISATIE**

Geesje Philippi (Procesmakers), Claasje Reijers (CLAASJE/)

### **REDACTIE**

Vele medewerkers van gemeente Oude IJsselstreek, Geesje Philippi (Procesmakers), Claasje Reijers (CLAASJE/)

### **FOTOGRAFIE**

Duncan de Fey en Mathijs Hanenkamp, Jan den Brink, Stan Bouman

### **CONCEPT, ONTWERP EN UITWERKING MAGAZINE**

Bas Postma en Marcel te Brake (Diep Arnhem)

### **ILLUSTRATIES**

Jenny Hasae, Chris Bosch en Marcel te Brake (Diep Arnhem)

Zet- en drukfouten voorbehouden.

Deze toekomstvisie is gepubliceerd in 2021.



GEMEENTE OUDE IJSSELSTREEK  
POSTBUS 42, 7080 AA GENDRINGEN

TELEFOONNUMMER: (0315) 292 292  
E-MAILADRES: [INFO@OUDE-IJSSELSTREEK.NL](mailto:INFO@OUDE-IJSSELSTREEK.NL)